
**Helyi
Esélyegyenlőségi
Program**

Vashosszúfalu Község Önkormányzata



2013. július 25.

Tartalom

Helyi Esélyegyenlőségi Program (HEP)	3
Bevezetés	3
A település bemutatása	3
Értékeink, küldetésünk	7
Célok	7
A Helyi Esélyegyenlőségi Program Helyzetelemzése (HEP HE).....	8
1. Jogszabályi háttér bemutatása	8
2. Stratégiai környezet bemutatása.....	8
3. A mélyszegénységben élők és a romák helyzete, esélyegyenlősége	9
4. A gyermekek helyzete, esélyegyenlősége, gyermekszegénység	19
5. A nők helyzete, esélyegyenlősége.....	24
6. Az idősek helyzete, esélyegyenlősége	27
7. A fogyatékkal élők helyzete, esélyegyenlősége	29
8. Helyi partnerség, lakossági önszerveződések, civil szervezetek és for-profit szereplők társadalmi felelősségvállalása.....	31
9. A helyi esélyegyenlőségi program nyilvánossága	31
A Helyi Esélyegyenlőségi Program Intézkedési Terve (HEP IT).....	32
1. A HEP IT részletei.....	32
A helyzetelemzés megállapításainak összegzése	32
A beavatkozások megvalósítói.....	32
Jövőképünk.....	33
Az intézkedési területek részletes kifejtése.....	Hiba! A könyvjelző nem létezik.
2. Összegző táblázat - A Helyi Esélyegyenlőségi Program Intézkedési Terve (HEP IT).....	Hiba! A könyvjelző nem létezik.
3. Megvalósítás.....	45
A megvalósítás előkészítése	45
A megvalósítás folyamata.....	45
Monitoring és visszacsatolás	47
Nyilvánosság	47
Érvényesülés, módosítás.....	48
4. Elfogadás módja és dátuma.....	Hiba! A könyvjelző nem létezik.

Helyi Esélyegyenlőségi Program (HEP)

Bevezetés

Összhangban az Egyenlő Bánásmódról és az Esélyegyenlőség Előmozdításáról szóló 2003. évi CXXV. törvény, a helyi esélyegyenlőségi programok elkészítésének szabályairól és az esélyegyenlőségi mentorokról szóló 321/2011. (XII. 27.) Korm. rendelet és a helyi esélyegyenlőségi program elkészítésének részletes szabályairól szóló 2/2012. (VI. 5.) EMMI rendelet rendelkezéseivel, Hosszúpereszteg Község Önkormányzata Esélyegyenlőségi Programban rögzíti az esélyegyenlőség érdekében szükséges feladatokat.

Az önkormányzat vállalja, hogy az elkészült és elfogadott Esélyegyenlőségi Programmal összehangolja a település más dokumentumait¹, valamint az önkormányzat fenntartásában lévő intézmények működtetését. Vállalja továbbá, hogy az Esélyegyenlőségi Program elkészítése során bevonja partneri kapcsolatrendszerét, különös tekintettel a köznevelés állami és nem állami intézményfenntartóira. Jelen helyzetelemzés az Esélyegyenlőségi Program megalapozását szolgálja.

A település bemutatása



Első említése Huzyupereszteg (1332), amely a 15-16. században történt névcserével alakult át Hosszúfaluvá, amelyet a megye nevére utaló Vas előtaggal egészítettek ki.

Somlóvár tartozékaként az Anthimi, majd a Garai család birtokában volt. Később az Erdődyek, Choronok, Balassiak, Nádasdyak szerezték meg. A 18. században az Erdődyek vásárolták vissza és a jánosházai uradalomhoz csatolták. A török korban többször elhagyták, 1612-ben újra is kellett telepíteni.

Lakói az 1740-es években megtagadták a kilenced fizetését, ez zendüléshez vezetett, de sikerült elérni céljukat, földesuruk megadta a kilenced mentességet.

1768-ban Szent Vendel tiszteletére építették templomát. 1774-ben emeltek egy kápolnát, mely a falu szélén áll, rajta a korábbi felújítások évszámával (1890, 1987 és 2001). Benne egyszerű kis szoborral.



Szent Ódorfa (Ódorfa puszta), elpusztult középkori település helye a község határában található. A XVI. században két templomát is említik.

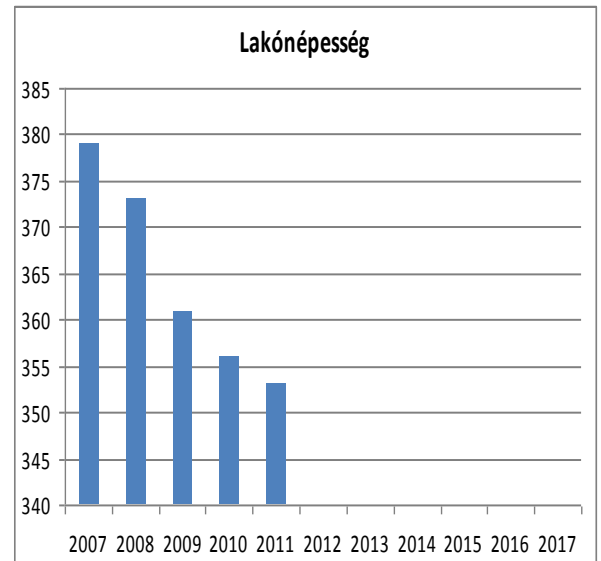
¹ Költségvetési koncepció, Gazdasági program, Szolgáltatástervezési koncepció, Településfejlesztési stratégia, Településrendezési terv, Településszerkezeti terv, Településfejlesztési koncepció

A lakónépesség negatív változását jól mutatja a következő tábla és grafikon:

1. számú táblázat - Lakónépesség száma az év végén

	lakónépesség
2007 (fő)	379 fő
2008 (fő)	373 fő
Lakónépesség számának változása (%)	98,4 %
2009 (fő)	361 fő
Lakónépesség számának változása (%)	96,78 %
2010 (fő)	356 fő
Lakónépesség számának változása (%)	98,6 %
2011 (fő)	353 fő
Lakónépesség számának változása (%)	99,1 %
2012 (fő)	Nincs adat

Forrás: TeIR, KSH-TSTAR



A táblázat és a grafikon is egyértelműen mutatja, hogy a falu állandó lakóhellyel rendelkező lakosainak száma évről évre csökken. A fiatalok általában az iskola elvégzése után a munkahelykeresés, és a jobb megélhetés reményében városra költöznek, ott alapítanak családot. Így a település népessége egyre fogy és az idősök száma jelentősen meghaladja fiatalok számát, vagyis öregszik a település.

2. számú táblázat - Állandó népesség

állandó népesség száma (2011)	386 fő
nő	198 fő
férfi	188 fő
0-2 évesek	7 fő 1,8 %
0-14 éves nők	18 fő 4,6 %
0-14 éves férfiak	15 fő 3,8 %
15-17 éves nők	4 fő 1 %
15-17 éves férfiak	7 fő 1,8 %
18-54 éves nők	84 fő 21,7 %
18-59 éves férfiak	118 fő

	30,5 %
60-64 éves nők	8 fő
	%
60-64 éves férfiak	15 fő
	2 %
65 év feletti nők	66 fő
	17 %
65 év feletti férfiak	33 fő
	8,5 %

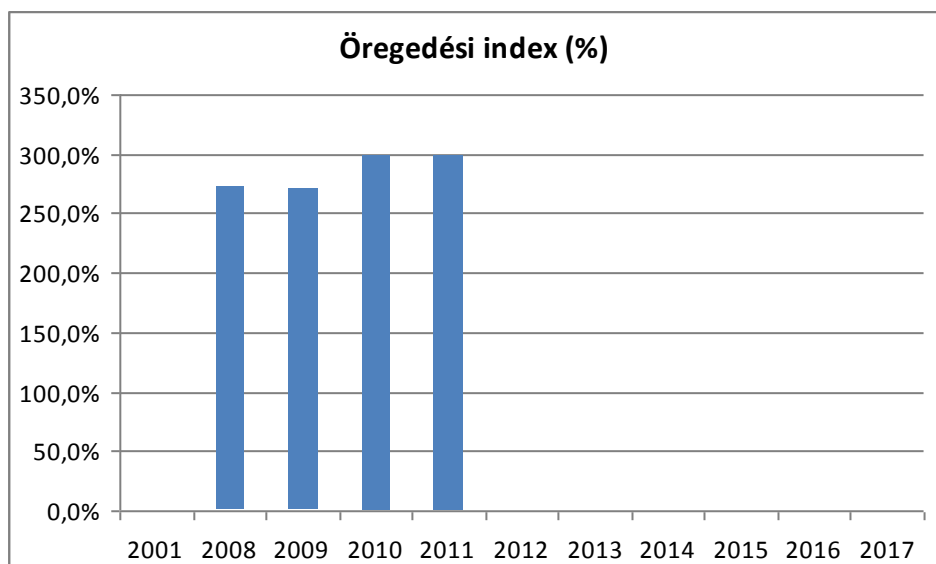
Forrás: TeIR, KSH-TSTAR

Az állandó népesség megoszlásából is fontos adatokat tudhatunk meg a település lakosságáról. Sajnos megfigyelhető a 18 év alattiak alacsony száma, amely a következő táblázatokban is elemzésre kerül. A fenti táblázatból azonban az is kiderül, hogy míg az aktív korú férfiak száma kb. 9 %-kal meghaladja az aktív korú nők számát, addig a 65 év feletti nők száma duplája a 65 év feletti férfiak számának, vagyis a férfiak általában a 60-as éveik elején veszítik életüket és az idős lakosság jelentős hányada nő.

3. számú táblázat - Öregedési index

év	0-14 éves korú állandó lakosok száma	65 év feletti állandó lakosok száma	öregedési index (%)
2008	39	106	271,8
2009	38	103	271,1
2010	34	102	300
2011	33	99	300

Forrás: TeIR, KSH-TSTAR



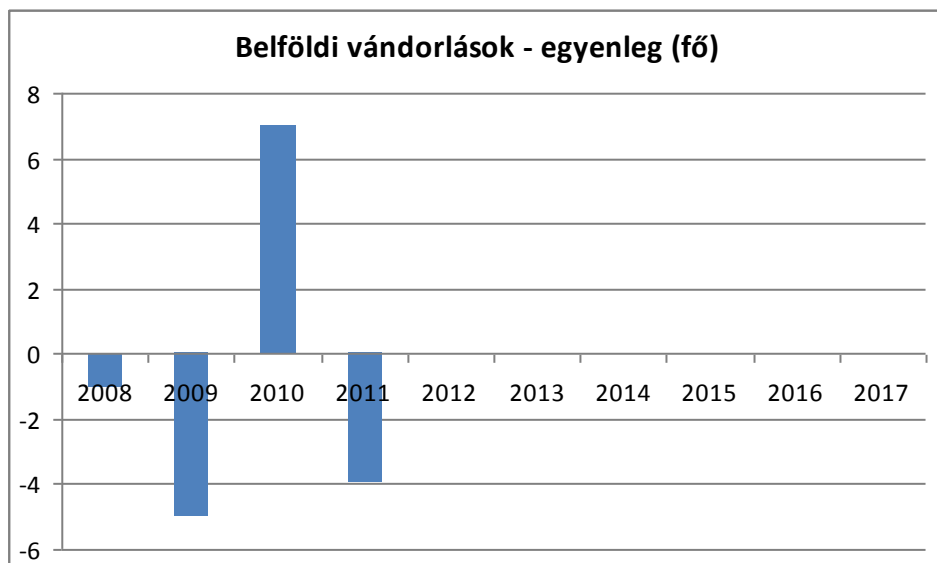
Fenti táblázat is azt mutatja, hogy a falu lakosságában az idős korosztály dominál, a 0-14 éves korúak számát jelentősen meghaladja a 65 év felettiek száma.

4. számú táblázat - Belföldi vándorlások

	állandó jellegű odavándorlás	elvándorlás	egyenleg
2008	7	8	-1

2009	6	11	-5
2010	12	5	7
2011	2	6	-4

Forrás: TeIR, KSH-TSTAR

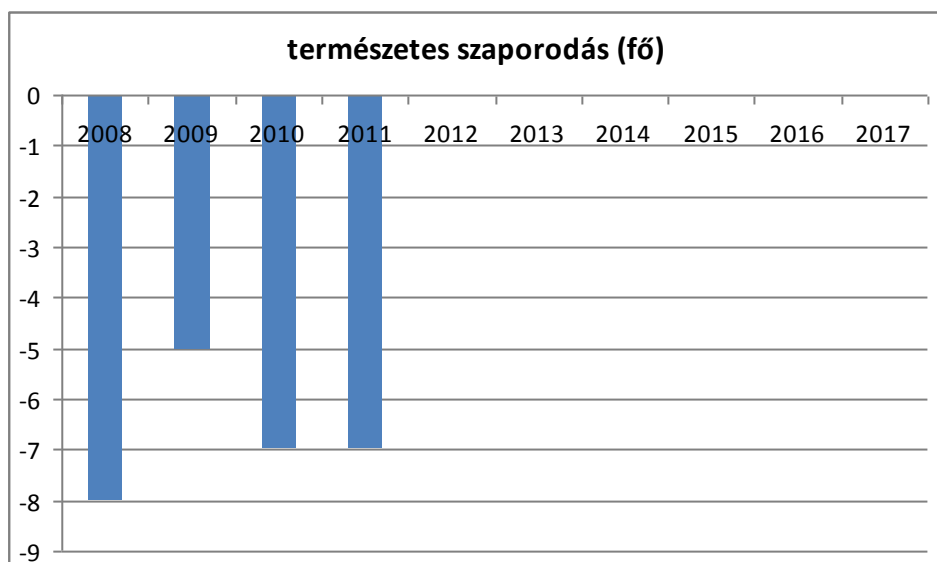


A grafikonon jól látható, hogy csak 2010-ben haladta meg a bevándoroltak száma az elvándoroltak számát. Ez főként a fentebb már említett folyamatnak tudható be, vagyis a fiatalok inkább a városokban keresnek munkát és lakóhelyet is.

5. számú táblázat - Természetes szaporodás

	élve születések száma	halálozások száma	természetes szaporodás (fő)
2008	3	11	-8
2009	5	10	-5
2010	1	8	-7
2011	2	9	-7

Forrás: TeIR, KSH-TSTAR



A népesség számának folyamatos csökkenéséhez nagymértékben hozzájárul a természetes szaporodás negatív tendenciája is. Az idősödő népesség miatt a halálozások száma viszonylag nagy, viszont a népesség azon része, amely a családalapítás szakaszában van, a korábban már ismertett okok miatt elköltözik a településről vagy csak kis számban van jelen. Ezt mutatja a nagyon kevés születésszám is.

Értékeink, küldetésünk

Településünknek eddig nem volt esélyegyenlőségi programja. E hiányosságunk pótlására most került sor, hiszen nagyon sok minden vár még megvalósításra a szegényebb körülmények között élők, az idősek, a nők, a gyerekek és a fogyatékkal élők esélyegyenlőségének megvalósítása érdekében.

Vashosszúfalu Község Önkormányzata 2013. január 1-től a Gércei Közös Önkormányzati Hivatal kirendeltségeként működik Gérce, Váorosmiske és Hosszúpereszteg községekkel együtt. Községünk a Sárvár és Kistérsége Többcélú Kistérségi Társulás tagja. E társulás működteti a gyermekjóléti szolgálatot és az orvosi ügyeletet is.

Településünkön a szociális és gyermekvédelmi igazgatásról szóló 3/2007. (II.14.) rendelet érinti az esélyegyenlőségi program területét.

Célok

A Helyi Esélyegyenlőségi Program átfogó célja

Vashosszúfalu település Önkormányzata az Esélyegyenlőségi Program elfogadásával érvényesíteni kívánja: az egyenlő bánásmód, és az esélyegyenlőség biztosításának követelményét,

a közszolgáltatásokhoz történő egyenlő hozzáférés elvét,

a diszkriminációmentességet,

szegregációmentességet,

a foglalkoztatás, a szociális biztonság, az egészségügy, az oktatás és a lakhatás területén a helyzetelemzés során feltárt problémák komplex kezelése érdekében szükséges intézkedéseket. A köznevelési intézményeket – az óvoda kivételével – érintő intézkedések érdekében együttműködik az intézményfenntartó központ területi szerveivel (tankerülettel).

A HEP helyzetelemző részének célja

Elsődleges célunk számba venni a 321/2011. (XII. 27.) Korm. rendelet 1. § (2) bekezdésében nevesített, esélyegyenlőségi szempontból fókuszban lévő célcsoportokba tartozók számát és arányát, valamint helyzetét a településen.

E mellett célunk a célcsoportba tartozókra vonatkozóan áttekinteni a szolgáltatásokhoz történő hozzáférésük alakulását, valamint feltárni az ezeken a területeken jelentkező problémákat.

További célunk meghatározni az e csoportok esélyegyenlőségét elősegítő feladatokat, és azokat a területeket, melyek fejlesztésre szorulnak az egyenlő bánásmód érdekében.

A célok megvalósításának lépéseit, azok forrásigényét és végrehajtásuk tervezett ütemezését az HEP IT tartalmazza.

A HEP IT célja

Célunk a helyzetelemzésre építve olyan beavatkozások részletes tervezése, amelyek konkrét elmozdulásokat eredményeznek az esélyegyenlőségi célcsoportokhoz tartozók helyzetének javítása szempontjából.

További célunk meghatározni a beavatkozásokhoz kapcsolódó kommunikációt.

Szintén célként határozzuk meg annak az együttműködési rendszernek a felállítását, amely a programalkotás és végrehajtás során biztosítja majd a megvalósítás, nyomon követés, ellenőrzés-értékelés, kiigazítás támogató strukturális rendszerét, vagyis a HEP Fórumot és a hozzá kapcsolódó tematikus munkacsoportokat.

A Helyi Esélyegyenlőségi Program Helyzetelemzése (HEP HE)

1. Jogszabályi háttér bemutatása

1.1 A program készítését előíró jogszabályi környezet rövid bemutatása

A helyi esélyegyenlőségi program elkészítését az egyenlő bánásmódról és az esélyegyenlőség előmozdításáról szóló 2003. évi CXXV. törvény (továbbiakban: Ebktv.) előírásai alapján végeztük. A program elkészítésére vonatkozó részletszabályokat a törvény végrehajtási rendeletei,

- a helyi esélyegyenlőségi programok elkészítésének szabályairól és az esélyegyenlőségi mentorokról” szóló 321/2011. (XII.27.) Korm. rendelet „2. A helyi esélyegyenlőségi program elkészítésének szempontjai” fejezete és
- a helyi esélyegyenlőségi program elkészítésének részletes szabályairól szóló 2/2012 (VI.5.) EMMI rendelet

alapján alkalmaztuk, különös figyelmet fordítva a

- a Magyarország helyi önkormányzatairól szóló 2011. évi CLXXXIX. törvény (továbbiakban: Mötv.)
- a szociális igazgatásról és szociális ellátásokról szóló 1993. évi III. törvény (továbbiakban: Szt.)
- a foglalkoztatás elősegítéséről és a munkanélküliek ellátásáról szóló 1991. évi IV. törvény (továbbiakban: Flt.)
- a nemzetiségek jogairól szóló 2011. évi CLXXIX. törvény (továbbiakban: nemzetiségi törvény)
- az egészségügyről szóló 1997. évi CLIV. törvény (továbbiakban: Eütv.)
- a gyermekek védelméről és a gyámügyi igazgatásról szóló 1997. évi XXXI. törvény (továbbiakban: Gytv.)
- a nemzeti köznevelésről szóló 2011. évi CXC. törvény (továbbiakban: Nkntv.)

előírásaira.

1.2 Az esélyegyenlőségi célcsoportokat érintő helyi szabályozás rövid bemutatása.

Településünkön a szociális és gyermekvédelmi igazgatásról szóló 3/2007. (II.14.) rendelet érinti az esélyegyenlőségi program területét. E rendelet pénzübeni és természetben nyújtott támogatásokról rendelkezik. A pénzübeni ellátások között nevesíti a rendszeres szociális segélyt, a foglalkozást helyettesítő támogatást, az ápolási díjat, az átmeneti segélyt, a temetési segélyt és az iskolakezdési támogatást. A természetbeni ellátás keretébe a közgyógyellátás tartozik. A szociális szolgáltatások közül az önkormányzat a házi segítségnyújtást, az étkeztetést, a családsegítést, a falugondnoki szolgáltatást biztosítja. A házi segítségnyújtást a PATRIA Szociális Szolgáltató Kiemelten Közhasznú Nonprofit Kkt. biztosítja. A családsegítést a Sárvár és Kistérsége Többcélú Kistérségi Társulás útján látjuk el.

2. Stratégiai környezet bemutatása

2.1 Kapcsolódás helyi stratégiai és települési önkormányzati dokumentumokkal, koncepciókkal, programokkal

Vashosszúfalu Községi Önkormányzat 2013. január 1-től a Gércei Közös Önkormányzati Hivatal kirendeltségeként működik Gérce, Vásorosmiske és Hosszúperesztegyközségekkel együtt. Községünk a Sárvár és Kistérsége Többcélú Kistérségi Társulás tagja. A Társulási Megállapodás keretében a társulás működteti a gyermekjóléti szolgálatot és az orvosi ügyeletet is.

2.2 A helyi esélyegyenlőségi program térségi, társulási kapcsolódásainak bemutatása

A helyi esélyegyenlőségi program megvalósulásához mindeképpen szükség van a területi összefogásra is tekintettel arra, hogy iskoláskorú gyermekeink Káldra és Jánosházára járnak iskolába, a gyermekjóléti szolgálat működése során pedig szükséges szoros kapcsolatot ápolnunk a Kistérségi Társulás munkaszervezetével is.

2.3 A települési önkormányzat rendelkezésére álló, az esélyegyenlőség szempontjából releváns adatok, kutatások áttekintése, adathiányok kimutatása

Az esélyegyenlőségi terv megalkotása során alapvető probléma volt az adathiány, amelyet megpróbáltunk helyi adatgyűjtéssel megoldani. A háziorvosi ellátással kapcsolatban a háziorvostól és a védőnőtől kértünk adatokat. E probléma megoldására intézkedési tervet is készítettünk, amelynek megvalósítása során reményeink szerint pontos képet fogunk kapni a jövőben a halmozottan hátrányos gyermekek, valamint a fogyatékkal élő és tartósan beteg gyermekek létszámáról.

Az adatok jelentős részét a TEIR adatbázisból gyűjtöttük ki, a 2012. évre kevés adattal rendelkezünk, a 2013. évi adatok még nem kerültek feldolgozásra.

3. A mélyszegénységben élők és a romák helyzete, esélyegyenlősége

3.1 Jövedelmi és vagyoni helyzet

A településen a jövedelmi és vagyoni helyzet tekintetében nincsenek jelentős eltérések. Mélyszegénységben élőkről nem tudunk a településen, természetesen vannak, akik segítségre szorúlnak munkanélküliség vagy tartós betegség esetén. A roma népesség csekély számú, 3 család él településünkön.

3.2 Foglalkoztatottság, munkaerő-piaci integráció

A HEP 1. számú mellékletében elhelyezett táblázatokba gyűjtött adatok, valamint a helyi önkormányzat a foglalkoztatás elősegítéséről és a munkanélküliek ellátásáról szóló 1991. évi IV. törvény (továbbiakban: Ft.) és a Mőtv-ben foglalt feladatai alapján településünkre jellemző foglalkoztatottságot, munkaerő-piaci lehetőségeket kívánjuk elemezni az elmúlt évek változásainak bemutatásával, a különböző korosztályok, illetve nemek szerinti bontásban. Az elemzést összevetjük térségi és országos adatokkal is.

a) foglalkoztatottak, munkanélküliek, tartós munkanélküliek száma, aránya

3.2.1. számú táblázat - Nyilvántartott álláskeresők száma és aránya, 15-64 évesek száma

	15-64 év közötti lakónépesség (fő)			nyilvántartott álláskeresők száma					
	nő	férfi	összesen	nő		férfi		összesen	
				fő	%	fő	%	fő	%
2008	122	142	264	2	0,7	10	3,7	12	4,5
2009	115	104	219	9	4,1	13	5,9	22	10
2010	116	144	260	2	0,7	15	5,7	17	6,5
2011	96	140	236	5	2,1	16	8	21	8,8

Forrás: TEIR, Nemzeti Munkaügyi Hivatal

A fenti táblázatból látható, hogy a 2009. évben jelentősen nőtt a munkanélküliek aránya elsősorban a nők körében, 2010-ben azonban már csökkent jelentősen ugyanezen csoport esetében, azonban a férfiak esetében a 2009-es évhez hasonló adatot kapunk. 2011-ben a nők és a férfiak körében is emelkedés mutatható ki.

3.2.2. számú táblázat - Regisztrált munkanélküliek száma korcsoport szerint

		2008	2009	2010	2011	2012
nyilvántartott álláskeresők száma összesen	fő	12	22	17	21	Nincs adat
20 éves és fiatalabb	fő	0	2	1	1	
	%	0	9	5,8	4,7	Nincs adat
21-25 év	fő	1	0	1	1	
	%	8,3	0	5,8	4,7	Nincs adat
26-30 év	fő	0	1	0	2	
	%	0	4,5	0	9,5	Nincs adat
31-35 év	fő	0	3	1	0	
	%	0	13,6	5,8	0	Nincs adat
36-40 év	fő	1	0	0	1	
	%	8,3	0	0	4,7	Nincs adat
41-45 év	fő	3	2	1	2	
	%	25	9	5,8	9,5	Nincs adat
46-50 év	fő	1	4	2	5	
	%	8,3	18,1	11,7	23,8	Nincs adat
51-55 év	fő	2	4	5	4	
	%	16,6	18,1	29,4	19	Nincs adat
56-60 év	fő	4	6	6	5	
	%	33,3	27,2	35,2	23,8	Nincs adat
61 év felett	fő	0	0	0	0	
	%	0	0	0	0	Nincs adat

Forrás: TeIR, Nemzeti Munkaügyi Hivatal

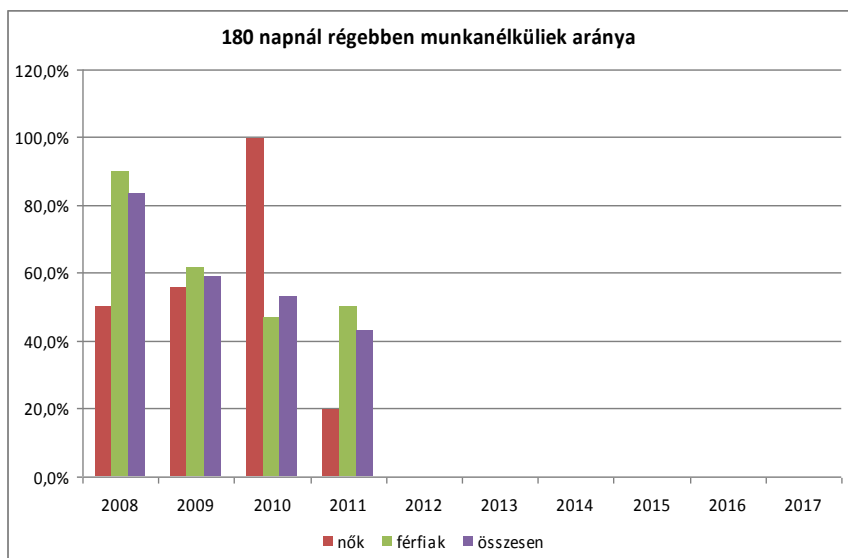
A fenti táblázat és grafikon is azt mutatja meg, hogy 2009-ben és 2011-ben volt a legmagasabb a munkanélküliség. A táblázat adatai alapján megállapítható, hogy a munkanélküliek számán belül folyamatosan magas az 56-60 évesek aránya (ez 2008., 2009., 2010. és 2011.-ben is a legtöbb volt). Magas azonban az 51-55 év közöttiek és a 46-50 év közöttiek aránya is. Ezen adatokból is megállapítható, hogy a legveszélyeztetettebb korban az 50. életévüket betöltők vannak, ugyanis ebben a korban bekövetkezett munkanélküliség esetén nagyon kicsi az elhelyezkedés esélye.

3.2.3. számú tábla - A munkanélküliek és a 180 napnál régebben regisztrált munkanélküliek száma és aránya nemeként

3.2.3. számú tábla - A munkanélküliek és a 180 napnál régebben regisztrált munkanélküliek száma és aránya

év	nyilvántartott/regisztrált munkanélküli			180 napnál régebben regisztrált munkanélküli					
	fő			fő			%		
	nő	férfi	összesen	nő	férfi	összesen	Nő	férfi	összesen
2008	2	10	12	1	9	10	50,0%	90,0%	83,3%
2009	9	13	22	5	8	13	55,6%	61,5%	59,1%

2010	2	15	17	2	7	9	100,0%	46,7%	52,9%
2011	5	16	21	1	8	9	20,0%	50,0%	42,9%



A tartós munkanélküliséget elemző táblázat is igazolja, hogy a korábban már megállapítottakat: a munkanélküliség 2009-ben volt a legnagyobb. A munkanélküliek között a tartós munkanélküliek voltak jelentős számban: a nők 55,6 %-a, a férfiak 61,5 %-a volt 180 napnál régebben munka nélkül. A 2010-es évben a mindkét munkanélküli nő 180 napon túl volt munka nélkül, a férfiaknak pedig kb. a fele volt tartós munkanélküli, 2011-ben viszont az tapasztalható, hogy a tartós munkanélküli nők és a férfiak száma is csökkent a munkanélküliek számán belül, azonban a munkanélküliek száma nőtt 2010-hez képest.

3.2.4. számú táblázat - Nyilvántartott pályakezdő álláskeresők száma és a 18-29 éves népesség száma nemenként

év	18-29 évesek száma			Nyilvántartott pályakezdő álláskeresők száma					
	nő	férfi	összesen	nő		Férfi		összesen	
	fő	fő	fő	fő	%	fő	%	fő	%
2008	17	28	45	2	11,7	10	35,7	12	26,6
2009	22	28	50	1	4,5	1	3,5	2	4
2010	23	29	52	0	0	1	3,4	1	1,9
2011	23	26	49	1	4,3	0	0	1	2
2012	Nincsen adat								

Forrás: TeIR, Nemzeti Munkaügyi Hivatal

b) alacsony iskolai végzettségűek foglalkoztatottsága

3.2.5. számú táblázat - Alacsonyan iskolázott népesség

év	15 éves és idősebb lakosság száma összesen			15-X éves legalább általános iskolát végzettek száma			általános iskolai végzettséggel nem rendelkezők 15-x évesek száma					
	összesen	nő	férfi	összesen	nő	férfi	Összesen		nő		férfi	
	fő	fő	fő	fő	fő	fő	fő	%	fő	%	fő	%
2001												
2011	Nincsen adat											

Forrás: TeIR, KSH Népszámlálás

3.2.6. számú táblázat - Regisztrált munkanélküliek száma iskolai végzettség szerint

Év	nyilvántartott álláskeresők száma összesen	A nyilvántartott álláskeresők megoszlása iskolai végzettség szerint	
		8 általánosnál alacsonyabb végzettség	8 általános végzettség

	Fő	fő	fő
2008	12	1	5
2009	22	2	10
2010	17	1	6
2011	21	1	6
2012	Nincs adat		

Forrás: TeIR, Nemzeti Munkaügyi Hivatal

A táblázatból megállapítható, hogy alacsony iskolai végzettség nem jellemző a munkanélküliek között. Ez egyrészt betudható annak, hogy az alacsony iskolai végzettséggel rendelkezők betanított munkát tudnak csak vállalni, kevés bérért és általában az idősebb korosztályhoz tartoznak, vagyis könnyebben találnak munkát, mint a magasabb iskolai végzettséggel rendelkezők, akiknek a bérigénye is jóval nagyobb. A nyilvántartott álláskeresőik között ezért lehet magasabb a 8 osztálynál magasabb végzettséggel rendelkező álláskereső aránya.

3.2.7. számú táblázat - Általános iskolai felnőttoktatásban tanulók létszáma és a 8. évfolyamot eredményesen végzettek

év	általános iskolai felnőttoktatásban résztvevők száma	8. évfolyamot felnőttoktatásban eredményesen elvégzők száma	
	fő	Fő	%
2009	Nincsen adat		
2010			
2011			
2012			

Forrás: TeIR, Területi Államháztartási és Közigazgatási Információs Szolgálat (TÁKISZ)

3.2.8. számú táblázat - Felnőttoktatásban résztvevők száma középfokú iskolában

	középfokú felnőttoktatásban résztvevők összesen	szakiskolai felnőttoktatásban résztvevők		szakközépiskolai felnőttoktatásban résztvevők		gimnáziumi felnőttoktatásban résztvevők	
	fő	fő	%	fő	%	fő	%
2009	Nincsen adat!						
2010							
2011							
2012							

Forrás: TeIR, Területi Államháztartási és Közigazgatási Információs Szolgálat (TÁKISZ)

c) közfoglalkoztatás

A közfoglalkoztatás keretében az önkormányzatnak a 3 hónapnál régebben állást keresők foglalkoztatását biztosítja. 2010-ben 5, 2011-ben 4, 2012-ben 3 közfoglalkoztatottunk volt. 2013-ban eddig 2 közfoglalkoztatott dolgozik az önkormányzat alkalmazásában. Közfoglalkoztatottaink a közterületeket tartják rendben illetve az aktuálisan elvégzendő feladatokban nyújtanak segítséget.

d) a foglalkoztatáshoz való hozzáférés esélyének mobilitási, információs és egyéb tényezői (pl. közlekedés, potenciális munkalehetőségek, tervezett beruházások, lehetséges vállalkozási területek, helyben/térségben működő foglalkoztatási programok stb.)

Jánosházán dolgozik kb. 10-15 hosszúpereztegi lakos a helyi varrodákban (Jánosháza 15 km).

A járási székhelyen, Sárvár (23 km) jobb elhelyezkedési lehetőségek vannak. Többek között a Sága Foods Zrt. és a TARAVIS baromfi feldolgozásával foglalkozik, a FLEXTRONICS műszaki cikket gyárt, LAFUMA varrodában sportruházat készül, a HUKE Kft. a hulladékfeldolgozásban érdekelt, a Sarbo Kft. cipőket készít, az EDIL-KAMIN kandallógyár a nemzetközi piacokra gyárt jó minőségű termékeket. Sárvárra megfelelő a tömegközlekedés a VOLÁN járatokkal, több cég pedig saját buszjárataival biztosítja a dolgozók eljutását a munkahelyre. Szombathelyre is járnak dolgozni településünkről. Ez nagyobb problémával jár, mert a buszközlekedés nem megfelelő (46 km), azonban közép fokú oktatási intézménybe is többen járnak, ezért naponta ingáznak.

3.2.11. számú táblázat – A foglalkoztatáshoz való hozzáférés esélyének helyi potenciálja - közlekedés

	<i>elérhetőség átlagos ideje autóval</i>	<i>autóbusz járatpárok száma munka- napokon</i>	<i>átlagos utazási idő autóbuszal</i>	<i>vonat járatok átlagos száma munkanapokon</i>	<i>átlagos utazási idő vonattal</i>	<i>Kerékpár úton való megközelít- hetőség</i>	<i>átlagos utazási idő kerékpáron</i>
<i>Legköze- lebbi centrum</i>	<i>20 perc</i>	<i>12</i>	<i>30 perc</i>	<i>Nincs</i>	<i>Nincs</i>	<i>Nincs</i>	<i>perc</i>
<i>Megye- székhely</i>	<i>50 perc</i>	<i>0</i>	<i>60 perc</i>	<i>Nincs</i>	<i>Nincs</i>	<i>Nincs</i>	<i>óra</i>
<i>Főváros</i>	<i>3 óra</i>	<i>1</i>	<i>3,5 óra</i>	<i>18</i>	<i>3,5 óra</i>	<i>nincs</i>	<i>nincs</i>

Forrás: helyi autóbusz társaság, MÁV, önkormányzat adatai

A településhez legközelebbi centrum a járási székhely, Sárvár. A buszközlekedés megoldott, naponta 12 alkalommal veheti igénybe a lakosság a VOLÁN járatokat. A megyeszékhelyre már sokkal kevesebb járat közlekedik, Szombathely megközelítése hosszabb időt vesz igénybe és nehézkes, ezért inkább autóval közlekednek a településen élők. Nagy probléma az is, hogy nincsen kiépített kerékpárút, a 8-as számú főúton életveszélyes a kerékpározás.

e) fiatalok foglalkoztatását és az oktatásból a munkaerőpiacra való átmenetet megkönnyítő programok a településen; képzéshez, továbbképzéshez való hozzáférésük

Sajnos a településen ilyen programok és lehetőségek nincsenek, csak a kistérség/járás központban Sárváron, ahol a Kormányhivatal Munkaügyi Központja működik. Az itt regisztrált fiatal, pályakezdő álláskereső munkaezőpiacra való átmenetét megkönnyítik a szervezett ingyenes álláskereső klubok, tréningek, foglalkoztatási információnyújtás, munkatanácsadás. Ha valaki szeretne szakmát, vagy idegen nyelvet tanulni a képzéseken ingyenesen vehet részt. A Központ munkatársai a képzés elvégzése után figyelemmel kísérik és segítik az elhelyezkedésben.

f) munkaerő-piaci integrációt segítő szervezetek és szolgáltatások feltérképezése (pl. felnőttképzéshez és egyéb munkaerő-piaci szolgáltatásokhoz való hozzáférés, helyi foglalkoztatási programok)

Munkaező-piaci integrációt segítő szolgáltatásokhoz is Sárváron juthatnak hozzá az álláskereső. Elsősorban a Kormányhivatal Munkaügyi Központjában.

g) mélyszegénységben élők és romák települési önkormányzati saját fenntartású intézményekben történő foglalkoztatása

Vashosszúfalun a lakosság anyagi helyzetében nincsenek nagy különbségek. A foglalkozást helyettesítő támogatásban részesülőknek nyújtunk segítséget a közfoglalkoztatással, amilyen mértékben a jogszabályok lehetőséget biztosítanak erre. Településünkön 3 roma család él.

h) hátrányos megkülönböztetés a foglalkoztatás területén

Nincs tapasztalatunk.

3.3 Pénzbeli és természetbeni szociális ellátások, aktív korúak ellátása, munkanélküliséghez kapcsolódó támogatások

3.3.1. számú táblázat - Álláskeresői segélyben részesülők száma

	Nyilvántartott álláskeresők száma	segélyben részesülők fő	segélyben részesülők %
2008. 1. negyedév	16	4	25
2008. 2. negyedév	16	3	18,7
2008. 3. negyedév	15	1	6,6
2008. 4. negyedév	13	3	23
2008. átlag	15	2,75	18,3
2009. 1. negyedév	14	2	14,2
2009. 2. negyedév	17	3	17,6
2009. 3. negyedév	18	3	16,6
2009. 4. negyedév	23	2	8,6
2009. átlag	18	2,5	13,8
2010. 1. negyedév	27	8	29,6
2010. 2. negyedév	23	4	17,3
2010. 3. negyedév	29	8	27,5
2010. 4. negyedév	17	6	35,2
2010. átlag	24	6,5	27
2011. 1. negyedév	19	3	15,7
2011. 2. negyedév	16	3	18,7
2011. 3. negyedév	13	5	38,4
2011. 4. negyedév	21	4	19
2011. átlag	17,25	3,75	21,7
2012. 1. negyedév	17	4	23,5
2012. 2. negyedév	17	4	23,5
2012. 3. negyedév	14	5	35,7
2012. 4. negyedév	15	5	33,3
2012. átlag	15,75	4,5	28,57

Forrás: TeIR, Nemzeti Munkaügyi Hivatal

A nyilvántartott álláskeresők száma 2010. évben volt a lemagasabb. Az álláskeresők közül álláskeresői segélyre jogosult azonban csak a 27 % volt jogosult.

3.3.2. számú táblázat - Járadékra jogosult regisztrált munkanélküliek száma

	Nyilvántartott álláskeresők száma	Álláskeresői járadékra jogosultak	
	fő	fő	%
2008. 1. negyedév	16	2	12,5
2008. 2. negyedév	16	3	18,7
2008. 3. negyedév	15	3	20
2008. 4. negyedév	13	3	23
2008. átlag	15	2,75	18,3
2009. 1. negyedév	14	3	21,4
2009. 2. negyedév	17	5	29,4
2009. 3. negyedév	18	8	44,4
2009. 4. negyedév	23	10	53,4
2009. átlag	18	6,5	36,1
2010. 1. negyedév	27	8	29,6
2010. 2. negyedév	23	7	30,4
2010. 3. negyedév	29	6	20,6
2010. 4. negyedév	17	0	0
2010. átlag	24	5,25	21,8
2011. 1. negyedév	19	3	15,7
2011. 2. negyedév	16	4	25
2011. 3. negyedév	13	3	23

2011. 4. negyedév	21	4	19
2011. átlag	17,25	3,5	20,2
2012. 1. negyedév	17	3	17,6
2012. 2. negyedév	17	3	17,6
2012. 3. negyedév	14	0	0
2012. 4. negyedév	15	2	13,3
2012. átlag	15,75	2	12,6

Forrás: TeIR, Nemzeti Munkaügyi Hivatal

Az álláskeresői járadékot elemző táblázatból megállapítható, hogy a munkanélküliek számán belül csökken a járadékban részesülők aránya 2009. –tól.

3.3 Pénzbeli és természetbeni szociális ellátások, aktív korúak ellátása, munkanélküliséghez kapcsolódó támogatások a 2013. évben:

- adósságcsökkentési támogatás: 0
- ápolási díj: nincs
- átmeneti segély: 5 főnek; 5000 Ft/fő
- foglalkoztatást helyettesítő támogatás: 5 főnek, 273.600 Ft/év
- közgyógyellátási igazolvány: 5 főnek
- lakásfenntartási támogatás: 7 főnek
- rendszeres szociális segély: 2 főnek, 307.800 Ft/év
- súlyosan mozgáskorlátozottak közlekedési támogatása: megszűnt
- temetési segély: nincs adat

Forrás: önkormányzati adatgyűjtés

3.3.3. számú táblázat- Rendszeres szociális segélyben és foglalkoztatást helyettesítő támogatásban részesítettek száma

	rendszeres szociális segélyben részesülők		Foglalkoztatást helyettesítő támogatás (álláskeresői támogatás)		Azoknak a száma, akik 30 nap munkaviszonyt nem tudtak igazolni és az FHT jogosultságtól elesett	Azoknak a száma, akikről helyi önkormányzati rendelet alapján megvonták a támogatást
	fő	15-64 évesek %-ában	fő	munkanélküliek %-ában	Nincsen adat	Nincsen adat
2008	4	1,5	8	66,6		
2009	2	0,9	2	9		
2010	2	1,7	4	23,5		
2011	3	1,2	3	14,2		
2012	Nincsen adat					

Forrás: TeIR, Nemzeti Munkaügyi Hivatal, önkormányzat

A táblázatból kiolvasható, hogy az aktív korúak közül alacsony, ugyanakkor közel állandó a rendszeres szociális segélyben részesülők száma. A foglalkoztatást helyettesítő támogatást igénybe vevők száma pedig folyamatos csökkenést mutat. Míg 2008-ban 66,6 % volt, addig 2011-ben már csak 14,2 %.

3.4 Lakhatás, lakáshoz jutás, lakhatási szegregáció

E fejezetben a lakhatáshoz kapcsolódó területet elemezzük, kiemelve a bérlakás-állományt, a szociális lakhatást, az egyéb lakáscélra nem használt lakáscélú ingatlanokat, feltárva a településen fellelhető elégtelen lakhatási körülményeket, veszélyeztetett lakhatási helyzeteket és hajléktalanságot, illetve a lakhatást segítő támogatásokat. E mellett részletezzük a lakhatásra vonatkozó egyéb jellemzőket, elsősorban a szolgáltatásokhoz való hozzáférést.

a) bérlakás-állomány: a településen 2 bérlakás található

b) szociális lakhatás: nincs

c) egyéb lakáscélra használt nem lakáscélú ingatlanok: nincs

e) lakhatást segítő támogatások: önkormányzati rendelet alapján nincsenek

f) eladósodottság: nincs adat

g) lakhatás egyéb jellemzői: külterületeken elhelyezkedő és nem lakóövezetekben elhelyezkedő lakások nincsenek

3.4.1. számú táblázat - Lakás állomány

db	összes lakásállomány		bérlakás állomány		szociális lakásállomány		egyéb lakáscélra használt nem lakáscélú ingatlanok	
		ebből elégtelen lakhatási körülményeket biztosító lakások száma		ebből elégtelen lakhatási körülményeket biztosító lakások száma		ebből elégtelen lakhatási körülményeket biztosító lakások száma		ebből elégtelen lakhatási körülményeket biztosító lakások száma
2008	214	0	2	0	0	0	0	0
2009	214	0	2	0	0	0	0	0
2010	215	0	2	0	0	0	0	0
2011	215	0	2	0	0	0	0	0

Forrás: TeIR, KSH Tstar, önkormányzati adatok

A lakásállomány száma a 2008-as évtől kezdődően állandónak mondható, 2010-ben egy lakás épült. A lakosságnak sajnos kevés lehetőség van olyan nagy beruházások végrehajtására, mint a lakásépítés. Az önkormányzatnak 2 bérlakás van a tulajdonában, amelyek szolgálati lakásnak épültek, de jelenleg bérlakásként hasznosítjuk őket.

3.4.2. számú táblázat - Veszélyeztetett lakhatási helyzetek, hajléktalanság

	Feltárt veszélyeztetett lakhatási helyzetek száma	Hajléktalanok száma
2008	0	0
2009	0	0
2010	0	0
2011	1	0
2012	0	0

Forrás: önkormányzati adatok

A veszélyes épületekkel kapcsolatos ügyek nem jellemzőek a településen, 2011-ben volt egy ilyen jellegű épület, amelyek kapcsolatban az önkormányzatnak intézkednie kellett.

3.4.2. számú táblázat - Lakásfenntartási és adósságcsökkentési támogatásban részesülők

	lakásfenntartási támogatásban részesítettek száma	adósságcsökkentési támogatásban részesülők száma
2008	1	0
2009	1	0
2010	1	0
2011	6	0
2012	Nincs adat	0

Forrás: TeIR, KSH Tstar, önkormányzat

A táblázatban megjelenő lakásfenntartási támogatás jogszabály alapján jár a jogosultaknak.

3.5 Telepek, szegregátumok helyzete

a) a telep/szegregátum mint lakókörnyezet jellemzői (kiterjedtsége, területi elhelyezkedése, megközelíthetősége, lakásállományának állapota, közműellátottsága, közszolgáltatásokhoz való hozzáférés lehetőségei, egyéb környezet-egészségügyi jellemzői stb.) Vashosszúfalun nincs telep.

b) a telepen/szegregátumokban élők száma, társadalmi problémák szempontjából főbb jellemzői (pl. életkori megoszlás, foglalkoztatottsági helyzet, segélyezettek, hátrányos, halmozottan hátrányos helyzetű gyermekek aránya, stb.) Településünkön nincs telep.

c) szegregációval veszélyeztetett területek, a lakosság területi átrendeződésének folyamatai
Nem látszanak a lakosság területi átrendeződésének folyamatai.

3.6 Egészségügyi és szociális szolgáltatásokhoz való hozzáférés

a) az egészségügyi alapszolgáltatásokhoz, szakellátáshoz való hozzáférés

az egészségügyi alapszolgáltatásokhoz, szakellátáshoz való hozzáférés

A települési önkormányzat az egészségügyi alapellátás körében gondoskodik

- a háziorvosi ellátásról Vashosszúfalun
- a gyermekorvosi ellátásról Sárváron
- a fogorvosi alapellátásról Káldon
- a védőnői ellátás elérhető a településen.

3.6.1. számú táblázat – Orvosi ellátás

	Felnőttek és gyermekek részére szervezett háziorvosi szolgálatok száma	Csak felnőttek részére szervezett háziorvosi szolgáltatások száma	házi gyermekorvosok által ellátott szolgálatok száma
2008	0	0	0
2009	0	0	0
2010	0	0	0
2011	0	0	0
2012	0	0	0

Forrás: TeIR, KSH Tstar

A háziorvosi ellátás biztosított Vashosszúfalun, a Káldon működő háziorvos látja el a betegeket. Hetente két alkalommal van rendelés.

3.6.2. számú táblázat - Közgyógyellátási igazolvánnyal rendelkezők száma

3.6.2. számú táblázat - Közgyógyellátási igazolvánnyal rendelkezők száma

év	közgyógyellátási igazolvánnyal rendelkezők száma
2008	13
2009	12
2010	12
2011	11

Forrás: TeIR, KSH Tstar

A közgyógyellátási igazolvánnyal rendelkezők szám átlagosan 10 fő felett van.

3.6.3. számú táblázat - Ápolási díjban részesítettek száma

	ápolási díjban részesítettek száma
2008	2
2009	2
2010	2
2011	1

Forrás: TeIR, KSH Tstar

Ápolási díjban 2008-2010-ben is 2 fő részesült, 2011-ben 1 fő, míg 2013-ban e támogatási forma meg is szűnt.

b) prevenciós és szűrőprogramokhoz (pl. népegészségügyi, koragyermekkor kötelező szűrésekhez) való hozzáférés nem teljes körűen megoldott, hiszen helyben a településen csak a kijáró tüdőszűrésre van lehetőség, a gyermekekhez pedig a területi gyermekorvos jön ki időszakonként.

c) fejlesztő és rehabilitációs ellátáshoz való hozzáféréscsak a járási székhelyen, Sárváron van.

d) közétkeztetésben az egészséges táplálkozás szempontjainak megjelenése

A közétkeztetést a településen az Atroplusz Kft. (Vasvár) látja el, az egészséges étkezdés szempontjainak figyelembe vételével. Az étrend változatos, többször van főzelék. És gyümölcsöt általában minden nap kapnak a szolgáltatást igénybe vevők.

e) sportprogramokhoz való hozzáférés biztosított a településen. Egyesületi keretek között mindenkinek biztosítva van a sportolás lehetősége.

f) személyes gondoskodást nyújtó szociális szolgáltatásokhoz való hozzáférés

A házi segítségnyújtást a PATRIA Szociális Szolgáltató Kiemelten Közhasznú Nonprofit Kkt. biztosítja településünkön. A családsegítést a Sárvár és Kistérsége Többcélú Kistérségi Társulás útján látjuk el. Az étkeztetést pedig az Atroplusz Kft. szolgáltatja Vashosszúfalun.

g) hátrányos megkülönböztetés, az egyenlő bánásmód követelményének megsértése a szolgáltatások nyújtásakor a településen nem fordult elő

h) pozitív diszkrimináció (hátránykompenzáló juttatások, szolgáltatások) a szociális és az egészségügyi ellátórendszer keretein belül

Vashosszúfalun a káldi háziorvos rendel hetente két alkalommal.

A védőnői szolgálat megoldott.

Egészségügyi szakrendelés nincs a településen, ennek a szolgáltatásnak egy részét Sárváron érheti el a lakosság. Jelenleg bőrgyógyászat, orr-fül- gégzset, nőgyógyászat, ideggyógyászat, szemészet, fizioterápia, felnőtt és gyermekfogászat található a járási központban. A többi szakellátás, kórház Szombathelyen található.

3.7 Községi viszonyok, helyi közelet bemutatása

a) közösségi élet színterei, fórumai

Településünkön a falunap minden évben megrendezésre kerül, színvonalasabbnál színvonalasabb programokkal, ahol a falu apraja-nagyja megjelenik.

b) közösségi együttélés jellemzői (pl. etnikai konfliktusok és kezelésük)

Ezek a fent említett programokon mindenki részt vehet, a meghívókat mindenkihez eljuttatjuk.

c) helyi közösségi szolidaritás megnyilvánulásai (adományozás, önkéntes munka stb.)

Sajnos az önkéntes munka még nem elterjedt, hanem inkább elszigetelten megjelenő segítségi forma. Ennek ösztönzésére lenne szükség.

3.8 A roma nemzetiségi önkormányzat célcsoportokkal kapcsolatos esélyegyenlőségi tevékenysége, partnersége a települési önkormányzattal

Településünkön nincs roma nemzetiségi önkormányzat, 3 roma család él Vashosszúfalun.

3.9 Következtetések: problémák beazonosítása, fejlesztési lehetőségek meghatározása.

A mélyszegénységben élők és a romák helyzete, esélyegyenlősége vizsgálata során településünkön	
beazonosított problémák	fejlesztési lehetőségek
A lakosság nem ismeri az esélyegyenlőség területén fetárt problémákat, az intézkedési terveket.	A HEP megismertetése a lakossággal.
A 180 napnál hosszabb idejű munkanélküliség, a pályakezdők problémái, az utazás költségei miatti nehézségek.	A munkaerőpiacra való visszatérés elősegítése, a rászoruló felmérése, támogatott munkahelyek megkeresése.
A nyilvántartott munkanélküliek között pályakezdők is megjelennek.	Képzési/átképzési lehetőségek biztosítása, gyakorlati helyek keresése, vállalkozók bevonása a gyakorlati képzésekbe.

4. A gyermekek helyzete, esélyegyenlősége, gyermekszegénység

4.1. A gyermekek helyzetének általános jellemzői (pl. gyermekek száma, aránya, életkori megoszlása, demográfiai trendek stb.)

a) veszélyeztetett és védelembe vett, hátrányos helyzetű, illetve halmozottan hátrányos helyzetű gyermekek, valamint fogyatékossgal élő gyermekek száma és aránya, egészségügyi, szociális, lakhatási helyzete

4.1.1. számú táblázat - Védelembe vett és veszélyeztetett kiskorú gyermekek száma

	18 év alattiak száma a népességben	Védelembe vett 18 év alattiak száma	Megszűntetett esetek száma a 18 év alatti védelembe vettek közül	Veszélyeztetett kiskorú gyermekek száma
2008	54	0	0	0
2009	48	0	0	0
2010	46	0	0	0
2011	44	1	1	1

Forrás: TeIR, KSH Tstar

A fenti táblázatból is megállapítható, hogy a védelemre vétel elrendelésére nem volt szükség a településen a 2011-es évet kivéve.

Hátrányos helyzetű: 13 fő

Halmozottan hátrányos helyzetű: nincs adat

Árvaellátásban részesül: nincs adat

Fogyatékos gyermek: 0 fő

Gyermek Jóléti szolgálat által gondozott kiskorú: fő

Családsegítő szolgáltatást igénybe vevők száma: család

Forrás:(Önkormányzati adatok 2011)

b) rendszeres gyermekvédelmi kedvezményben részesítettek száma

4.1.2. számú táblázat - Rendszeres gyermekvédelmi kedvezményben részesítettek száma

	rendszeres gyermekvédelmi kedvezményben részesítettek száma	Ebből tartósan beteg fogyatékos gyermek száma	Kiegészítő gyermekvédelmi kedvezményben részesítettek száma	Ebből tartósan beteg fogyatékos gyermek száma	Rendkívüli gyermekvédelmi kedvezményben részesítettek száma
2008	3	Nincs adat	Nincs adat		0
2009	3				1
2010	3				7
2011	3				12

Forrás: TeIR, KSH Tstar, Önkormányzati adatok

A szociális szolgáltatások közül az önkormányzat a házi segítségnyújtást, az étkeztetést és a családsegítést biztosítja. A házi segítségnyújtást a PATRIA Szociális Szolgáltató Kiemelten Közhasznú Nonprofit Kkt. végzi. A családsegítést pedig a fentebb már említett Sárvár és Kistérsége Többcélú Kistérségi Társulás útján látjuk el.

A Gyermekjóléti Szolgálat által gondozott kiskorúak száma: fő (2011)

Szociális étkeztetésben részesül: átlagosan 0 fő

Családsegítő szolgáltatást igénybe vette: család (2011)

Árvaellátás: nincs adat

Településünkhöz a legközelebbi speciális gyermekotthon Ikerváron van,

Általános Iskolai Diákotthon pedig Rumbán és Ikerváron.

Forrás: TeIR, ESTAT-felzárkóztatás, KSH-területi stat.

c) gyermek jogán járó helyi juttatásokban részesülőők száma: az önkormányzat iskolakezdési támogatásban részesíti az általános-, közép-, főiskolára ill. egyetemre járó lakosokat. Iskolakezdési támogatásban kiskorú után szülei részesülnek.

d) kedvezményes iskolai étkeztetésben részesülőők száma: nincs adat, mert a gyerekek más településre járnak iskolába, Káldra és Jánosházára.

e) magyar állampolgársággal nem rendelkező gyermekek száma: 0

4.2 Szegregált, telepszerű lakókörnyezetben élő gyermekek helyzete, esélyegyenlősége

A településen nem alakult ki szegregált lakókörnyezet.

4.3 A hátrányos, illetve halmozottan hátrányos helyzetű, valamint fogyatékossgal élő gyermekek szolgáltatásokhoz való hozzáférése

a) védőnői ellátás jellemzői (pl. a védőnő által ellátott települések száma, egy védőnőre jutott ellátott, betöltetlen státuszok)

A településen 1 fő védőnő által ellátott települések száma: 2 ()

Az egy védőnőre jutott ellátott, betöltetlen státuszok: 0

A védőnői szolgáltatást a káldi védőnő látja el.

4.3.1. számú táblázat – Védőnői álláshelyek száma

	védőnői álláshelyek száma	Egy védőnőre jutó gyermekek száma
2008	0	11
2009	0	11
2010	0	11
2011	0	13
2012	0	Nincs adat

Forrás: TeIR, KSH Tstar, önkormányzati adatgyűjtés, védőnő

b) gyermekorvosi ellátás jellemzői (pl. házi gyermekorvoshoz, gyermek szakorvosi ellátáshoz való hozzáférés, betöltetlen házi gyermekorvosi praxisok száma)

Gyermek szakorvosi ellátáshoz való hozzáférés a járási központban van, Sárváron.

c) 0–7 éves korúak speciális (egészségügyi-szociális-oktatási) ellátási igényeire (pl. korai fejlesztésre, rehabilitációra) vonatkozó adatok: A speciális igényű gyermekek Szombathelyen, a Micimackó Óvodában tudnak hozzájutni a megfelelő fejlesztéshez.

d) gyermekjóléti alapellátás

A családsegítést a Sárvár és Kistérsége Többcélú Kistérségi Társulás keretében, a Gyermekjóléti Szolgálat útján látjuk el.

e) gyermekvédelem

rendszeres gyermekvédelmi kedvezményre felhasznált összeg 2011-ben: 35 ezer forint

rendkívüli gyermekvédelmi támogatásban részesült: 12 fő

rendkívüli gyermekvédelmi támogatásra használt összeg: 118 ezer forint

TeIR, ESTAT-felzárkóztatás, KSH-területi stat.

f) krízishelyzetben igénybe vehető szolgáltatások

A családsegítést a Sárvár és Kistérsége Többcélú Kistérségi Társulás keretében, a Gyermekjóléti Szolgálat útján látjuk el, családok átmeneti otthona Szombathelyen és Vasváron is található.

g) egészségfejlesztési, sport-, szabadidős és szünidős programokhoz való hozzáférés: a gyermekek részére az évente megrendezésre kerülő falunap keretei között mindig van program, játszóház. Településünkön könyvtár is üzemel, valamint a sportegyesület folyamatosan biztosítja a sportolás lehetőségét.

h) gyermekétkeztetés (intézményi, hétvégi, szünidei) ingyenes tankönyv: a településen élő gyermekek Káldra és Jánosházára járnak iskolába, sajnos Vashosszúfalun nincs iskola.

i) hátrányos megkülönböztetés, az egyenlő bánásmód követelményének megsértése a szolgáltatások nyújtásakor járási, önkormányzati adat, civil érdekképviselők észrevételei: nem tudunk ilyenről.

j) pozitív diszkrimináció (hátránykompenzáló juttatások, szolgáltatások) az ellátórendszerek keretein belül nincs adatunk

4.4 A kiemelt figyelmet igénylő gyermekek/tanulók, valamint fogyatékossgal élő gyerekek közoktatási lehetőségei és esélyegyenlősége

Nincsenek adatok, mert a településen nem működik iskola.(Jánosházára tanuló jár, Káldra tanuló jár iskolába)

4.4.1. számú táblázat - Óvodai nevelés adatai

Gyermekeink Hosszúperesztegre, a Cifra Palota Művészeti Tagóvodába járnak, Vashosszúfalun sajnos nincs óvoda. A falugondnoki szolgáltatás keretein belül gondoskodunk az óvodások szállításáról. Minden reggel és délután kísérelvel szállítjuk a gyermekeket.

ÓVODAI ELLÁTOTSÁG	db	
Az óvoda telephelyeinek száma	n.a.	
Hány településről járnak be a gyermekek	n.a.	
Óvodai férőhelyek száma	n.a.	
Óvodai csoportok száma	n.a.	
Az óvoda nyitvatartási ideje (...h-tól ...h-ig):	n.a.	
A nyári óvoda-bezárás időtartama: ()	n.a.	
Személyi feltételek		
Óvodapedagógusok száma	n.a.	n.a.
Ebből diplomás óvodapedagógusok száma	n.a.	n.a.
Gyógypedagógusok létszáma	n.a.	n.a.
Dajka/gondozónő	n.a.	n.a.
Kisegítő személyzet	n.a.	n.a.

Forrás: TeIR, KSH Tstar, önkormányzati, vezető óvónőtől adatgyűjtés

4.4.3. számú táblázat - Óvodai nevelés adatai 3.

	3-6 éves korú gyermekek száma	óvodai gyermek- csoportok száma	óvodai férőhelyek száma	óvodai feladat-ellátási helyek száma	óvodába beírt gyermekek száma	óvodai gyógypedagógiai csoportok száma
2008	Településünkön nincs óvoda.					
2009						
2010						
2011						
2012						

Forrás: TeIR, KSH Tstar, Önkormányzati, vezető óvónőtől adatgyűjtés

Településünkön nem működik óvoda. Óvodáskorú gyermekeink Hosszúperesztegre, a Cifra Palota Művészeti Tagóvodába járnak.

4.4.7. számú táblázat - Általános iskolában tanulók száma

	Általános iskola 1-4 évfolyamon tanulók száma	Általános iskola 5-8 évfolyamon tanulók száma	általános iskolások száma	napközis tanulók száma	
	fő	fő	fő	fő	%
2010/2011	A településnek saját iskolája nincsen, ezek az adatok nem megadhatók				
2011/2012					
2012/2013					

Forrás: TeIR, KSH Tstar

4.4.8. számú táblázat - Általános iskolák adatai

	általános iskolai osztályok	általános iskolai osztályok száma a	általános
--	-----------------------------	-------------------------------------	-----------

	száma			gyógypedagógiai oktatásban			iskolai feladat-ellátási helyek száma
	1-4 évfolyamon	5-8 évfolyamon	összesen	1-4 évfolyamon	5-8 évfolyamon	összesen	db
2010/2011	A településnek saját iskolája nincsen, ezek az adatok nem megadhatók						
2011/2012							
2012/2013							

Forrás: TeIR, KSH Tstar

Az iskoláskorú gyermekek Káldra és Jánosházára járnak iskolába, szállításuk megoldott tömegközlekedéssel. Az iskoláskorú gyermekek ellátása a Suli Harmónia-2007 Gyermekek Segítő Alapítvány által működtetett Káld Suli Harmónia Általános Iskola és Óvodában, valamint a Szent Imre Általános Iskolában (Jánosháza, Ady E. u. 14.) közoktatási megállapodások alapján valósul meg.

4.12. számú táblázat - A 8. évfolyamot eredményesen befejezettek a nappali oktatásban

	8. évfolyamot eredményesen befejezettek száma / aránya a nappali rendszerű oktatásban
	Fő / %
2010/2011	Nincs adat
2011/2012	
2012/2013	

Forrás: TeIR, KSH Tstar Forrás: Önkormányzati és intézményfenntartói, tankerületi adat

a) a hátrányos, illetve halmozottan hátrányos helyzetű, valamint sajátos nevelési igényű és beilleszkedési, tanulási, magatartási nehézséggel küzdő gyermekek/tanulók óvodai, iskolai ellátása: a hátrányos helyzetű gyermekek a Hosszúpereszteren működő óvodába járnak illetve Jánosházára vagy Káldra iskolába. A speciális szükségletű gyermekek részére működik iskola Rumban ill. a magatartási problémákkal küzdő gyermekeket Ikerváron gondozzák.

b) a közneveléshez kapcsolódó kiegészítő szolgáltatások (pl. iskolára/óvodára jutó gyógypedagógusok, iskolapszichológusok száma stb.): a településen nincs iskola.

c) hátrányos megkülönböztetés és jogellenes elkülönítés az oktatás, képzés területén, az intézmények között és az egyes intézményeken belüli szegregáció: nincs adat

d) az intézmények között a tanulók iskolai eredményességében, az oktatás hatékonyságában mutatkozó eltérések nincs adat

e) pozitív diszkrimináció (hátránykompenzáló juttatások, szolgáltatások) nincs adat

4.5 Következtetések: problémák beazonosítása, fejlesztési lehetőségek meghatározása.

A gyerekek helyzete, esélyegyenlősége vizsgálata során településünkön	
beazonosított problémák	fejlesztési lehetőségek
Az önkormányzat nem rendelkezik adatokkal a fogyatékkal élő/tartósan beteg gyermekek számáról.	Adatbázis létrehozása
A gyermekek az iskolán kívüli szabadidőt nem tudják hasznosan eltölteni.	Az Ifjúsági Klub tevékenységének létrehozása.
Halmozottan hátrányos helyzetű gyermekek számát nem ismerjük	Adatbázis létrehozása

5. A nők helyzete, esélyegyenlősége

5.1 A nők gazdasági szerepe és esélyegyenlősége

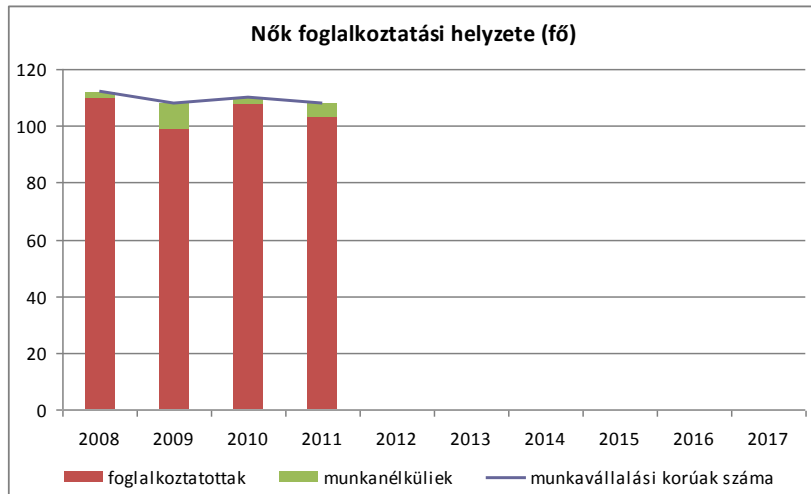
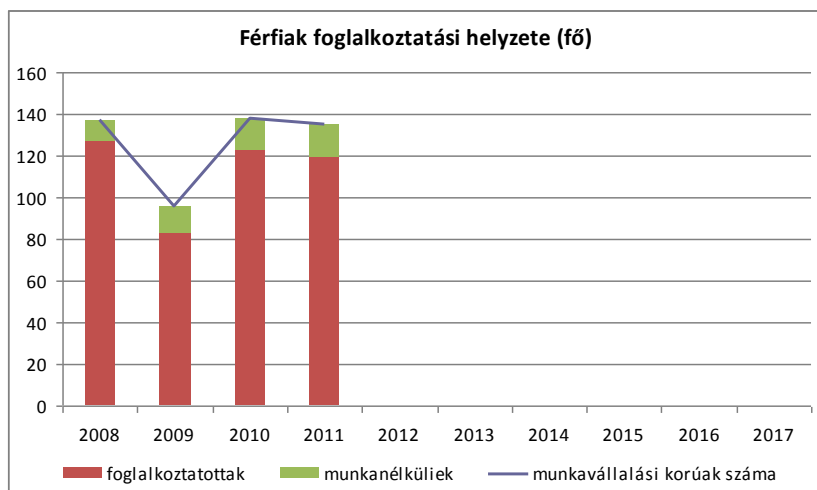
a) foglalkoztatás és munkanélküliség a nők körében

	15-64 év közötti lakónépesség (fő)			nyilvántartott álláskeresők száma					
	nő	férfi	összesen	nő		férfi		összesen	
				fő	%	fő	%	fő	%
2008	112	137	249	2	1,7	10	7,2	12	4,8
2009	108	96	204	9	8,3	13	13,5	22	10,7
2010	110	138	248	2	1,8	15	10,8	17	6,8
2011	108	135	243	5	4,6	16	11,8	21	8,6

Forrás: TeIR, Nemzeti Munkaügyi Hivatal

5.1.1. számú táblázat - Foglalkoztatás és munkanélküliség a nők körében

év	Munkavállalási korúak száma		Foglalkoztatottak		Munkanélküliek	
	férfiak	nők	férfiak	nők	férfiak	nők
2008	137	112	127	110	10	2
2009	96	108	83	99	13	9
2010	138	110	123	108	15	2
2011	135	108	119	103	16	5



A fenti táblázatból látható, hogy a 2009. évben nőtt a munkanélküliek aránya elsősorban a nők körében, 2010-ben azonban már csökkent és 2011-ben ismét nőtt a munkanélküliek száma. A férfi munkanélküliek száma 2009-től 10 % felett van, nem nagy eltérésekkel.

A foglalkoztatottakra vonatkozó adatok nem pontosan kiszámíthatók, mert nem mindenki regisztrált álláskereső, aki nem foglalkoztatott!

b) nők részvétele foglalkoztatást segítő és képzési programokban

A Kormányhivatal Munkaügyi Központja által támogatott képzések inkább a férfiaknak adnak lehetőséget a tanulásra, sok köztük a férfias szakma pl.: 2012-es 26 képzés közül 16 (kőműves, CNC esztergályos, könnyű- és nehézgépező, ács, szerkezetlakatos stb.)

c) alacsony iskolai végzettségű nők elhelyezkedési lehetőségei

Az alacsony iskolai végzettség nem jellemző a munkanélküliek között. Ez egyrészt betudható annak, hogy az alacsony iskolai végzettséggel rendelkezők betanított munkát tudnak csak vállalni, kevés bérért és általában az idősebb korosztályhoz tartoznak, vagyis könnyebben találnak munkát, mint a magasabb iskolai végzettséggel rendelkezők, akiknek a bérigénye is jóval nagyobb. A nyilvántartott álláskeresőik között ezért lehet magasabb a 8 osztállyal magasabb végzettséggel rendelkező álláskeresőik aránya.

d) hátrányos megkülönböztetés a foglalkoztatás területén (pl. bérkülönbség)
erre vonatkozó adattal nem rendelkezünk

5.2 A munkaerő-piaci és családi feladatok összeegyeztetését segítő szolgáltatások (pl. bölcsődei, családi napközi, óvodai férőhelyek, férőhelyhiány; közintézményekben rugalmas munkaidő, családbarát munkahelyi megoldások stb.)

Nagyon nehéz a női munkavállalóknak összeegyeztetni a munka-és család feladatait, főképp a munkahelyekre történő utazás miatt, ami sok időt elvesz. Hiába a családbarát munkahely, az óvodai és iskolai nyitvatartási időket nem minden anya tudja betartani..

5.3 Családtervezés, anya- és gyermekgondozás területe

Helyileg a körzeti védőnő feladata a családok állandó figyelemmel kísérése, a kismamák segítése, a kisgyermek egészségügyi állapotának felügyelete.

5.3. számú táblázat - Családtervezés, anya- és gyermekgondozás területe

	védőnők száma	0-3 év közötti gyermekek száma	átlagos gyermekszám védőnőnként
2008	1	6	6
2009	1	9	9
2010	1	10	10
2011	1	10	10
2012	1	Nincs adat	Nincs adat

Forrás: TeIR és helyi adatgyűjtés

5.4 A nőket érő erőszak, családon belüli erőszak

A orvos, védőnő, a település önkormányzatának képviselői szerezhettek tudomást ilyen esetekről.

5.5 Krízishelyzetben igénybe vehető szolgáltatások (pl. anyaoththon, családok átmeneti otthona)

A családsegítést a Sárvár és Kistérsége Többcélt Kistérségi Társulás keretében, a Gyermekjóléti Szolgálat útján látjuk el.

5.6 A nők szerepe a helyi közéletben

Vashosszúfalun 2002. és 2010. között női polgármester működött, valamint 2 női képviselő volt a településen, 2010. óta nincs nő a képviselő-testületben.

	Képviselőtestület tagja	
	Férfi	Nő
2008	2	3
2009	2	3
2010	5	0
2011	5	0
2012	5	0

Forrás: Helyi adatgyűjtés

5.7 A nőket helyi szinten fokozottan érintő társadalmi problémák és felszámolásukra irányuló kezdeményezések

Fontos a munkahely és a család összeegyeztetésének elősegítése is.

5.8 Következtetések: problémák beazonosítása, fejlesztési lehetőségek meghatározása.

A nők helyzete, esélyegyenlősége vizsgálata során településünkön	
beazonosított problémák	fejlesztési lehetőségek
Sok nő nehezen tud a munkaerőpiacra visszatérni GYES, GYED után	Gyermekefelügyelet megoldás, az óvoda nyitvatartásának rugalmassá tétele, tájékoztató fórumok az elhelyezkedési lehetőségekről

6. Az idők helyzet, esélyegyenlősége

6.1 Az időskorú népesség főbb jellemzői (pl. száma, aránya, jövedelmi helyzete, demográfiai trendek stb.)

Az alábbi táblázatok és grafikonok mutatják, hogy a népesség fogy, az idők száma pedig több 0-14-18 éves korosztály számánál. Az öregedési index tartósan és magasan 100 fölött van.

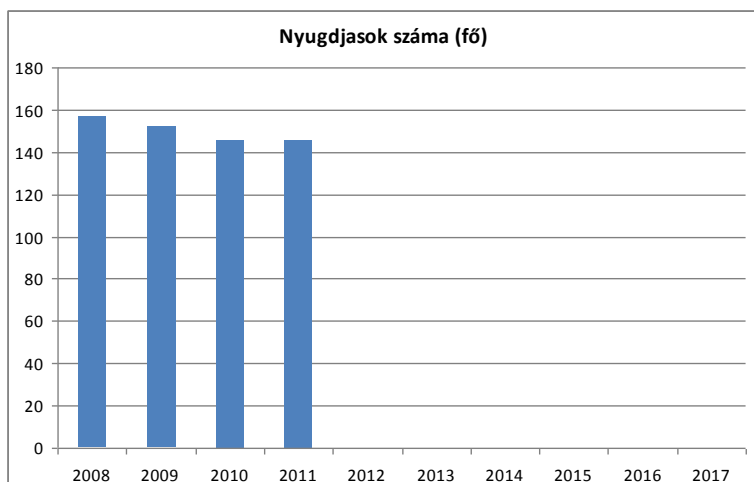
Öregedési index

év	0-14 éves korú állandó lakosok száma	65 év feletti állandó lakosok száma	öregedési index (%)
2008	39	106	271,8
2009	38	103	271,1
2010	34	102	300
2011	33	99	300

6.2 Idők munkaerő-piaci helyzete

6.1.1. számú táblázat – Nyugdíjban, nyugdíjszerű ellátásban részesülők száma nemek szerint

év	nyugdíjban, nyugdíjszerű ellátásban részesülő férfiak száma	nyugdíjban, nyugdíjszerű ellátásban részesülő nők száma	összes nyugdíjas
2008	59	98	157
2009	58	94	152
2010	54	92	146
2011	54	92	146



***Mivel a nyugdíj korhatár évenként változik, és vannak kordedvezménnyel nyugdíjba vonulók, emiatt az összes nyugdíjas száma pontosan nem kiszámolható!**

a) idősek, nyugdíjasok foglalkoztatottsága nem megoldott

b) tevékeny időskor (pl. élethosszig tartó tanulás, idősek, nyugdíjasok foglalkoztatásának lehetőségei a közintézményekben, foglalkoztatásukat támogató egyéb programok a településen)

Jelenleg településünkön idősek klubja, vagy ehhez hasonló kezdeményezés nincs, azonban szükségesnek tartjuk az idősek elszigetelődésének megakadályozását, ezért az idősek napi műsort minden évben megrendezzük.

c) hátrányos megkülönböztetés a foglalkoztatás területén
nincs adatunk

6.3 A közszolgáltatásokhoz, közösségi közlekedéshez, információhoz és a közösségi élet gyakorlásához való hozzáférés

6.3.1. számú táblázat - 64 évnél idősebb népesség és nappali ellátásban részesülő időskorúak száma

év	64 év feletti lakosság száma	nappali ellátásban részesülő időskorúak száma	
	fő	fő	%
2008	106	0	0%
2009	103	0	0%
2010	102	0	0%
2011	99	0	0%

Forrás: TeIR, KSH Tstar, önkormányzat

6.3.2. számú táblázat - Időskorúak járadékában részesülők száma

	időskorúak járadékában részesülők száma
2008	0
2009	0
2010	0
2011	0
2012	0

Forrás: TeIR, KSH Tstar

a) az idősök egészségügyi és szociális szolgáltatásokhoz való hozzáférése

Vashosszúfalun a kálldi háziorvos rendel hetente kétszer, azonban Káldon bármikor elérhető.

Egészségügyi szakrendelés nincs a településen, ennek a szolgáltatásnak egy részét Sárváron érheti el a lakosság. Jelenleg bőrgyógyászat, orr-fül- gégészet, nőgyógyászat, ideggyógyászat, szemészet, fizioterápia, felnőtt és gyermekfogászat található a járási központban. A többi szakellátás, kórház Szombathelyen található.

b) kulturális, közművelődési szolgáltatásokhoz való hozzáférés

A közösségi élet legfőbb helye a kultúrotthon, szabadtéri programok és nem utolsósorban a templom. Ezekben a programokon mindenki részt vehet, nincsen kizárva senki sem és az idősök szép számban érdeklődnek a programok iránt.

c) idősök informatikai jártasságáról nincs adat.

6.4 Az idősöket, az életkorral járó sajátos igények kielégítését célzó programok a településen

Az idősök napja minden évben megrendezésre kerül, amely nagy népszerűségnek örvend.

6.5 Következtetések: problémák beazonosítása, fejlesztési lehetőségek meghatározása.

Az idősök helyzete, esélyegyenlősége vizsgálata során településünkön	
beazonosított problémák	fejlesztési lehetőségek
Az idősök elszigetelődése, elmagányosodás	Közösségi élet, nappali ellátás megszervezése
Település elöregedő	Nappali ellátás megszervezése

7. A fogyatékkal élők helyzete, esélyegyenlősége

7.1 A településen fogyatékossgal élő személyek főbb jellemzői, sajátos problémái

	megváltozott munkaképességű személyek ellátásaiban részesülők száma	egészségkárosodott személyek szociális ellátásaiban részesülők száma
2008	12	Nincs adat
2009	12	
2010	9	
2011	Nincs adat	
2012	Nincs adat	

Forrás: TeIR, KSH Tstar

7.1.2. számú táblázat - Nappali ellátásban részesülő fogyatékos személyek száma

	Nappali ellátásban részesülő fogyatékos személyek száma		
	önkormányzati fenntartású intézményben	egyházi fenntartású intézményben	civil fenntartású intézményben
2008	0	Nincs adat	
2009	0		
2010	0		
2011	0		
2012	Nincs adat		

Forrás: TeIR, KSH Tstar; a helyi önkormányzat

a) fogyatékkal élők foglalkoztatásának lehetőségei, foglalkoztatottsága (pl. védett foglalkoztatás, közfoglalkoztatás) nincs lehetőség

b) hátrányos megkülönböztetés a foglalkoztatás területén: nincs

c) önálló életvitelt támogató helyi intézmények, szolgáltatások, programok
nincsenek

7.2 Fogyatékkal élő személyek pénzbeli és természetbeni ellátása, kedvezményei

Rokkantsági járadékot kap: nincs adat

Fogyatékosági támogatást: nincs adat

Közlekedési kedvezményt: 4 fő kapott (megszűnt 2013.-tól.)

Rehabilitációs intézmények a településtől távol találhatóak.

Speciális gyermekotthon: Ikervár és Rum

Fogyatékos személyek gondozóháza az országban kevés helyen működik.

Pszichiátriai betegek otthona legközelebb Szombathelyen van.

7.3 A közszolgáltatásokhoz, közösségi közlekedéshez, információhoz és a közösségi élet gyakorlásához való hozzáférés lehetőségei, akadálymentesítés

a) települési önkormányzati tulajdonban lévő középületek akadálymentesítettsége

A hivatal akadálymentesítése megoldott, a lépcsőre helyezhető rámpán tudnak közlekedni a mozgáskorlásozottak.

b) közszolgáltatásokhoz, kulturális és sportprogramokhoz való hozzáférés lehetőségei, fizikai, információs és kommunikációs akadálymentesítettség, lakóépületek, szolgáltató épületek akadálymentesítettsége

Lakóépületének akadálymentesítését mindenki hozzátartozói körben megoldotta.

A művelődési ház akadálymentesítése megoldott.

c) munkahelyek akadálymentesítettsége: nem megoldott

d) közösségi közlekedés, járdák, parkok akadálymentesítettsége: a járdákon, parkokban akadálymentesen lehet közlekedni, azonban a közösségi közlekedésben nincsenek akadálymentesített járművek.

e) fogyatékos személyek számára rendelkezésre álló helyi szolgáltatások (pl. speciális közlekedési megoldások, fogyatékosok nappali intézménye, stb.) nincs

f) pozitív diszkrimináció (hátránykompenzáló juttatások, szolgáltatások) nincs

7.4 Következtetések: problémák beazonosítása, fejlesztési lehetőségek meghatározása

A fogyatékkal élők helyzete, esélyegyenlősége vizsgálata során településünkön	
beazonosított problémák	fejlesztési lehetőségek

8. Helyi partnerség, lakossági önszerveződések, civil szervezetek és for-profit szereplők társadalmi felelősségvállalása

a) a 3–7. pontban szereplő területeket érintő civil, egyházi szolgáltató és érdekvédelmi szervezetek, önszerveződések feltérképezése (pl. közfeladatot ellátó szervezetek száma közfeladatonként bemutatva, önkéntesek száma, partnerségi megállapodások száma stb.)

Sajnos az önkéntesség még nagyon gyermekcipőben jár. Településünkön sportegyesület és a Közösségért Nonprofit Kft. működik, amelyek tevékenyen részt vesznek a közéletben.

b) önkormányzati, nemzetiségi önkormányzati, egyházi és civil szektor közötti partnerség bemutatása
A rendezvényeken általában a civil szervezetek és az egyház képviselői is megjelennek. Nemzetiségi önkormányzat nincs a településen.

c) önkormányzatok közötti, illetve térségi, területi társulásokkal való partnerség
Vashosszúfalu Községi Önkormányzat 2013. január 1-től a Gércei Közös Önkormányzati Hivatal kirendeltségeként működik Gérce, Várososmiske és Hosszúperesztég községekkel együtt. Községünk a Sárvár és Kistérsége Többcélú Kistérségi Társulás tagja

d) a nemzetiségi önkormányzatok célcsoportokkal kapcsolatos esélyegyenlőségi tevékenysége
Településünkön nincs nemzetiségi önkormányzat.

e) civil szervezetek célcsoportokkal kapcsolatos esélyegyenlőségi tevékenysége
Településünkön csak a sportegyesület és a Közösségért Nonprofit Kft. működik. E két szervezet tevékenyen részt vesz a közösségi programokban, azok megszervezésében.

f) for-profit szereplők részvétele a helyi esélyegyenlőségi feladatok ellátásában: nem jellemző

9. A helyi esélyegyenlőségi program nyilvánossága

a) a helyzetelemzésben meghatározott esélyegyenlőségi problémák kapcsán érintett nemzetiségi önkormányzatok, egyéb partnerek (állami vagy önkormányzati intézmények, egyházak, civil szervezetek, stb.) bevonásának eszközei és eljárásai a helyi esélyegyenlőségi program elkészítésének folyamatába
A HEP-ben foglaltak végrehajtásának ellenőrzésére HEP Fórumot hozunk létre, amely figyelemmel kíséri az intézkedési terv megvalósulását, a kötelezettségek teljesítését, dokumentálását.

b) az a) pont szerinti szervezetek és a lakosság végrehajtással kapcsolatos észrevételeinek visszacsatolását szolgáló eszközök bemutatása.
A visszacsatolást és az esélyegyenlőségi feladatok megoldási folyamatának nyomon követését fogja biztosítani a HEP Fórum, ahol a munkacsoport tagjain kívül mások is részt vehetnek. A fórumon évenként helyzetelemzést végzünk, konzultálunk, véleményeket fogalmazunk meg és felvázoljuk a problémák további felvázolásának lehetőségét. A HEP Fórum biztosítja a nyilvánosságot, minden helyi eszközt és helyi médiumot bevonva a tájékoztatásban.

A Helyi Esélyegyenlőségi Program Intézkedési Terve (HEP IT)

1. A HEP IT részletei

A helyzetelemzés megállapításainak összegzése

Célcsoport	Következtetések	
	problémák beazonosítása rövid megnevezéssel	fejlesztési lehetőségek meghatározása rövid címmel
Romák és/vagy mélyszegénységben élők	Esélyegyenlőségi tervet nem ismeri a lakosság	Esélyegyenlőségi terv megismertetése
	Tartós munkanélküliek problémái Pályakezdők problémái	Munkaerőpiacra való visszatérés elősegítése Gyakorlati helyek biztosítás, átképzés
Gyermekek	Fogyatékossgal élők/tartósan betegek/HHH gyermekek számának felmérése	Adatbázis létrehozása Ifjúsági klub kialakítása
	Iskolán kívüli szabadidő felhasználása	
Idősek	Egyedüllét, elszigetelődés	Közösségi élet szervezése, nappali ellátás megvalósítása
Nők	Munkaerőpiacra való visszatérés szülés után	Elhelyezkedési lehetőségek keresése
Fogyatékkal élők	Fogyatékkal élő gyermekek száma nem ismert	Adatbázis létrehozása

A beavatkozások megvalósítói

Célcsoport	Következtetésben megjelölt beavatkozási terület, mint intézkedés címe, megnevezése	Az intézkedésbe bevont aktorok és partnerek – kiemelve a felelőst
Romák és/vagy mélyszegénységben élők	Információs szolgáltatás a lakosság felé: a települési HEP megismerése, elfogadása, azonosulás a feladatokkal. Tartós munkanélküliség visszaszorítása Pályakezdő munkanélküliek számának csökkentése.	Polgármester Szociális ügyintéző
Gyermekek	Fogyatékossgal élő gyermekek / tartós beteg gyermekek létszámának feltérképezése problématerületenként. Ifjúsági klub létrehozása a helyi művelődési házban HHH gyermekek valós számának feltérképezése	Szociális ügyintéző Polgármester
Idősek	Az idősek életvitelének javítása, elszigetelődésének megakadályozása Idősek nappali ellátásának megszervezése	polgármester
Nők	NŐK- munkahely/család összeegyeztetése	Szociális ügyintéző

Fogyatékkal élők	Fogyatékkal élő/tartósan beteg gyermekek számának feltérképezése	Szociális ügyintéző, polgármester
------------------	--	-----------------------------------

Jövőképünk

Olyan településen kívánunk élni, ahol a romák esélyegyenlősége megvalósul.

Fontos számunkra a mélyszegénységben élők helyzetének segítése.

Kiemelt területnek tartjuk a gyerekek esélyegyenlőségét.

Folyamatosan odafigyelünk az idősök elszigetelődésnek megakadályozására.

Elengedhetetlennek tartjuk a nők esetén a szülés utáni munkavállalás elősegítését.

Különös figyelmet fordítunk a fogyatékkal élők életminőségének javítására.

Intézkedés címe:	Együttműködés a TKKI-val
Feltárt probléma (kiinduló értékekkel)	Kevés a célcsoportora kidolgozott program, eddig csak a munkaügyi központ által szerveztett programokon vettek részt
Célok - Általános megfogalmazás - rövid, - Középtávú, - hosszú távú időegységekre bontásban	Szoros kapcsolat kialakítása a TKKI Szombathelyi Igazgatóságával – együttműködési megállapodás – bekapcsolódás a futó programokba – részvétel a jövőben tervezett programokban
Tevékenységek (a beavatkozás tartalma) pontokba szedve	Együttműködési megállapodás megkötése A célcsoportok tájékoztatása a futó programokról: TÁMOP 5.3.1. TÁMOP 5.3.8. TÁMOP 5.3.10. amelyek a hátrányos helyzetű célcsoportoknak adnak segítséget. A hátrányos helyzetű gyermekek felemelkedését segítő TÁMOP 3.3.13. program tervezetének megismerése és bekapcsolódás a programba. A TKKI által mindenkor futó programok folyamatos figyelemmel kísérése és a célcsoportok tájékoztatása.
Résztevők és felelős	A településen élőlhátrányos helyzetű rétegek, kiemelten a nők és gyermekek, polgármester, jegyző.
Partnerek	Önkormányzat, munkaügyi központ, TKKI, esélyegyenlőségi mentor
Határidő(k) pontokba szedve	1-2. hónap: megállapodás 2-3. hónap: a célcsoportok tájékoztatása 3. hónaptól: bekapcsolódás a futó programokba folyamatosan a program tervezetek figyelemmel kísérése
Eredményességi mutatók (INDIKÁTOROK) és annak dokumentáltsága, forrása (rövid, közép és hosszútávon), valamint fenntarthatóság	- Az együttműködési megállapodás létrejötté – A képzéseken aláírt jelenléti ívek – A tájékoztatókon megjelentek az érintettek 60%-a – A programokba bekapcsolódott: 40% A kapcsolat és az együttműködés hosszú távon fenntartható, köszönhetően a folyamatosan induló programoknak.
Kockázatok és csökkentésük eszközei	Érdektelenség léphet fel, ami megfelelő felhívással és tájékoztatással kiküszöbölhető
Szükséges erőforrások	Humán: szervező az önkormányzat részéről, a TKKI programfelelősei technikai: a tájékoztatók helyszíne

I. A mélyszegénységben élők és romák esélyegyenlősége

Intézkedés címe:	Információs szolgáltatás a lakosság felé: a települési HEP megismerése, elfogadása, azonosulás a feladatokkal.
Feltárt probléma (kiinduló értékekkel)	A lakosság nem ismeri az esélyegyenlőség területén feltárt problémákat, kitűzött célokat, intézkedési tervet, fejlesztési irányokat.
Célok - Általános megfogalmazás - rövid, - Középtávú, - hosszú távú időegységekre bontásban	A lakosság ismerje a HEP-et és fogadja el. - Ismerjék a célokat és a megvalósulás menetét, eredményeit - A település honlapján legyen egy HEP-i oldal
Tevékenységek (a beavatkozás tartalma) pontokba szedve	A lakosság tájékoztatása: - közgyűlésen a HEP-ről - hirdetőtáblákon - a honlapon: "HEP-i oldal"
Résztvevők és felelős	A település lakossága polgármester
Partnerek	Önkormányzat, Informatikus
Határidő(k) pontokba szedve	- 1-2 hónapon belül a települési közgyűlés - 1-2 hónap: honlapra feltölteni, majd folyamatosan tájékoztatni
Eredményességi mutatók (INDIKÁTOROK) és annak dokumentáltsága, forrása (rövid, közép és hosszútávon), valamint fenntarthatósága	- tájékozott a lakosság 80%-a - folyamatosan megújuló, és sűrűn látogatott honlap HEP-i oldallal bővítve
Kockázatok és csökkentésük eszközei	Érdektelenség- fel kell kelteni az emberek figyelmét
Szükséges erőforrások	Informatikus díja Humán erőforrás: önkéntesek

Intézkedés címe:	Tartós munkanélküliség visszaszorítása
Feltárt probléma (kiinduló értékekkel)	180 napnál hosszabb idejű munkanélküliség, pályakezdők, utazás költségei miatti nehézségek
Célok - Általános megfogalmazás - rövid, - Középtávú, - hosszú távú időegységekre bontásban	Munkaerőpiacra való visszatérés - rászorulók felmérése, munkaügyi támogatások felkutatása - munkaügyi mentor segítségével személyre szabott képzések - támogatott munkahelyek megkeresése, elhelyezkedés
Tevékenységek (a beavatkozás tartalma) pontokba szedve	Rászorulók felmérése, munkaügyi támogatások felkutatása, Kapcsolatfelvétel a munkaügyi központ mentorával. Részvétel az álláskeresési tanácsadásokon. Helyi cégek, vállalkozások munkaerő igényének felmérése A mentor meghívása a településre.
Részrtvevők és felelős	Tartós munkanélküliek, munkaügyi kp. mentorai Szociális ügyintéző jegyző
Partnerek	Munkaügyi kp. Önkormányzat, helyi vállalkozások
Határidő(k) pontokba szedve	1. hónap: rászorulók felmérése, munkaügyi támogatások felkutatása mentori segítség igénylése 3-4. hónap: támogatott képzésekre jelentkezések 1. év: új szakmával elhelyezkedés, visszatérés a munkaerő piacra
Eredményességi mutatók (INDIKÁTOROK) és annak dokumentáltsága, forrása (rövid, közép és hosszútávon), valamint fenntarthatósága	A tartós munkanélküliek 80%-aképzésen vesz részt 60%-a elhelyezkedik támogatással
Kockázatok és csökkentésük eszközei	Érdektelenség. Fontos a meggyőző erő, a tenni, dolgozni akarás, a felemelkedés lehetőségének, és a jobb élet igénye.
Szükséges erőforrások	Pénzügyi erőforrás: munkaügyi pályázatból kapott támogatás Humán erőforrás: munkaügyi mentor, képző intézmények, munkáltatók

Intézkedés címe:	Pályakezdő munkanélküliek számának csökkentése.
Feltárt probléma (kiinduló értékekkel)	A nyilvántartott munkanélküliek közül tööba pályakezdő.
Célok - Általános megfogalmazás és - rövid, -középtávú, -hosszútávú időegységekre bontásban	Pályakezdők elhelyezkedési nehézségeinek orvoslása: - Képzési/ átképzési lehetőségek, gyakorlati helyek keresése, biztosítása. Vállalkozók bevonása a gyakorlati képzésekbe, számukra támogatások nyújtása.
Tevékenységek (a beavatkozás tartalma) pontokba szedve	- Adatbázis létrehozása települési szinten az munkanélküliek körében az iskolai végzettségüket tekintve. - Igények felmérése. - Képzési helyek felkeresése. - Vállalkozások felkeresése.
Résztvevők és felelős	Munkaügyi Központ, Önkormányzat, Iskolák, Vállalkozások, Jegyző
Partnerek	Munkaügyi Központ, Önkormányzat, Iskolák, Vállalkozások, Jegyző,
Határidő(k) pontokba szedve	1-6 hónap: Adatbázis létrehozása települési szinten az munkanélküliek körében az iskolai végzettségüket tekintve. Igények felmérése. 7-8 hónap: Vállalkozások felkeresése.
Eredményességi mutatók és annak dokumentáltsága, forrása (rövid, közép és hosszútávon), valamint fenntarthatósága	- Adatbázis megléte - Megfelelő gyakorlati időt megszerezték a képzésbe bevontak. - Képzési tanmenetek elkészültek. - Jelenléti ívek. - Képzésbe bevontak/ képzést befejezők létszáma
Kockázatok és csökkentésük eszközei	Nem vezet eredményre a képzés. Nem csökken a képzést elvégzők között a munkanélküliség. Valós igényfelmérés a hiányszakmák tekintetében.
Szükséges erőforrások	Emberi erőforrás. Pályázatok.

II. A gyermekek esélyegyenlősége

Intézkedés címe:	Fogyatékossgal élő gyermekek / tartós beteg gyermekek létszámának feltérképezése problématerületenként.
Feltárt probléma (kiinduló értékekkel)	Adathiány az önkormányzatoknál a fogyatékkal élő / tartós beteg gyermek létszámáról, betegségükről.
Célok - Általános megfogalmazás és - rövid, -középtávú, -hosszútávú időegységekre bontásban	Teljeskörű (éves, féléves, havi) adatbázis létrehozása. <ul style="list-style-type: none"> - Fogyatékkal élő gyermekek létszámának feltérképezése betegségterületek feltárásával. - Tartós beteg gyermekek létszámának, feltérképezése, betegségterületek feltárásával. - Folyamatos adatfrissítés, esetleges hibák kiküszöbölése Évenkénti korrekt adatbázis létrehozása.
Tevékenységek (a beavatkozás tartalma) pontokba szedve	<ul style="list-style-type: none"> - Rendszer felépítése - Partnerek megkeresése - Adatbázis létrehozása - Adatbázis folyamatos karbantartása
Résztvevők és felelős	Védőnő, Családsegítő Önkormányzat szociális ügyintézője
Partnerek	Védőnő, Családsegítő;
Határidő(k) pontokba szedve	1-6 hónap: Adatbázis kialakítása, partnerek megkeresése, szülők tájékoztatása 7- 12 hónap: Adatbázis feltöltése Évente: évenkénti frissített adatbázis létrehozása
Eredményességi mutatók és annak dokumentáltsága, forrása (rövid, közép és hosszútávon), valamint fenntarthatósága	Teljes körű éves problématerületenkénti adatbázis megléte. Folyamatos frissítés.
Kockázatok és csökkentésük eszközei	Együttműködés hiánya. Gyermekekkel foglalkozó szakemberek (védőnő, kisgyermekgondozó, szülő folyamatos adatszolgáltatása, jelzése bármely felmerülő probléma esetén.
Szükséges erőforrások	Szakemberek; számítógép+hálózat;

Intézkedés címe:	Ifjúsági klub létrehozása a helyi művelődési házban
Feltárt probléma (kiinduló értékekkel)	Gyermekek az iskolán kívüli szabadidőt nem tudják hasznosan eltölteni.
Célok - Általános megfogalmazás - rövid, - Középtávú, - hosszú távú időegységekre bontásban	Havonta legalább egy ifjúsági program - helyi igények feltérképezése, gyerekek, segítők bevonása, - pályázatok - ifjúsági klub folyamatos működése
Tevékenységek (a beavatkozás tartalma) pontokba szedve	A gyermekeknek népi játékok tanítása, kézműves foglalkozások tanítása évszaknak/eseménynek megfelelően. Színház és állatkertlátogatás, sportrendezvények
Résztvevők és felelős	Gyermekek óvodástól az egyetemistákig
Partnerek	Önkormányzat, civil szervezetek, művelődési ház
Határidő(k) pontokba szedve	1. hónap: résztvevők számának és az igények felmérése 2-4 hónap: működéshez pályázat írása, programok szervezése 6. hónaptól: sportkörök, korrepetálás, felzárkóztatás 1. év után: állandó működés biztosítása
Eredményességi mutatók (INDIKÁTOROK) és annak dokumentáltsága, forrása (rövid, közép és hosszútávon), valamint fenntarthatósága	4-10 évesek 40%-ának bevonása 11-14 évesek 50%-ának bevonása 15-22 évesek 30%-ának bevonása Magatartás, tanulmányi eredmények javulása, kulturális színvonal emelkedése, deviáns magatartások visszaszorulása A klub folyamatosan működik legalább 5 éven keresztül.
Kockázatok és csökkentésük eszközei	Érdektelenség. Segít a meggyőzőerő, és a koruknak, fejlődő tendenciáknak megfelelő érdekes elfoglaltságok megtalálása.
Szükséges erőforrások	Pénzügyi erőforrás: pályázatokkal, és önkormányzati segítséggel Emberi erőforrás: helyi önkéntesek, pedagógusok, közművelődési szakemberek

Intézkedés címe:	HHH gyermekek valós számának feltérképezése
Feltárt probléma (kiinduló értékekkel)	Pontatlan, nem teljes körű adatok a HHH gyermekek létszámáról.
Célok - Általános megfogalmazás és - rövid, -középtávú, -hosszútávú időegységekre bontásban	Teljeskörű (éves, féléves havi) adatbázis létrehozása. <ul style="list-style-type: none"> - HHH gyermekek létszámának feltérképezése - Folyamatos adatfrissítés, esetleges hibák kiküszöbölése - Évenkénti korrekt adatbázis létrehozása.
Tevékenységek (a beavatkozás tartalma) pontokba szedve	<ul style="list-style-type: none"> - Rendszer felépítése - Partnerek megkeresése - Adatbázis létrehozása - Adatbázis folyamatos karbantartása
Résztevők és felelős	Védőnő Családsegítő; szülők Szociális ügyintéző
Partnerek	Védőnő, Családsegítő; szülők
Határidő(k) pontokba szedve	1-6 hónap: Adatbázis kialakítása, partnerek megkeresése, szülők tájékoztatása 7- 12 hónap: Adatbázis feltöltése Évente: évenkénti frissített adatbázis létrehozása
Eredményességi mutatók és annak dokumentáltsága, forrása (rövid, közép és hosszútávon), valamint fenntarthatósága	Teljes körű éves adatbázis megléte. Folyamatos frissítés.
Kockázatok és csökkentésük eszközei	Szülői érdektelenség, együttműködés hiánya. Dokumentumok hiánya (bizonyítvány). Gyermekekkel foglalkozó szakemberek folyamatos adatszolgáltatása, jelzése bármely felmerülő probléma esetén.
Szükséges erőforrások	Szakemberek; számítógép+hálózat;

III. A nők esélyegyenlősége

Intézkedés címe:	NŐK- munkahely/család összeegyeztetése
Feltárt probléma (kiinduló értékekkel)	Sok a munkanélküli GYES, GYED után Elszigetelődés, nehéz visszatérés
Célok - Általános megfogalmazás - rövid, - Középtávú, - hosszú távú időegységekre bontásban	Munkahely/család összhangjának megteremtése - munkacsoport, vagy felelős „a nőkért” - tájékoztató fórumok a lehetőségeikről - anyabaráti munka, gyerekefelügyelet
Tevékenységek (a beavatkozás tartalma) pontokba szedve	- Gyermekfelügyelet megszervezése - Képzések, átképzések, elhelyezkedést segítő támogatások, vállalkozóvá válás támogatása a munkaügyi segítségével - „Lányok-asszonyok Klub” létrehozása közös beszélgetések, babákkal kapcsolatos eszmecsere, közös gyermekfelügyelet stb.
Résztvevők és felelős	Nők, kisgyermekesek 0-6 éves korig Munkáltatók, munkaügyi kp. Képző intézmények
Partnerek	munkaügyi kp. Munkáltatók, helyi vállalkozók apák
Határidő(k) pontokba szedve	- 1. hónapban munkacsoport létrehozása - 2-3. hónap: tájékoztató fórum, képzések - 1 év: támogatások, munkahelyek felderítése, gyermekfelügyelet megoldása
Eredményességi mutatók (INDIKÁTOROK) és annak dokumentáltsága, forrása (rövid, közép és hosszútávú), valamint fenntarthatósága	A nők tájékozottak a lehetőségeikről
Kockázatok és csökkentésük eszközei	Nehéz visszatérni a munka világába pl. 6 év után. GYES utáni új szerep tanulásának, segítése
Szükséges erőforrások	Munkaügyi programok a nőkre szabottan Humán erőforrás: önkéntes nyugdíjasok

IV. Az fogyatékkal élők esélyegyenlősége

Intézkedés címe:	Az idősek életvitelének javítása, elszigetelődésének megakadályozása
Feltárt probléma (kiinduló értékekkel)	Segítség hiánya, egyedüllét, elszigetelődés, elmagányosodás, kapcsolatok beszűkülése
Célok - Általános megfogalmazás - rövid, - Középtávú, - hosszú távú időegységekre bontásban	Tevékeny időskor, emberi kapcsolatok, közösségi élet - házi segítségnyújtás megszervezése - nappali ellátás megszervezése - tevékeny időskor, bekapcsolódás a közösségi életbe
Tevékenységek (a beavatkozás tartalma) pontokba szedve	Idős rászoruló felmérése Házi segítségnyújtás és a jelzőrendszeres házi segítségnyújtás kiépítése, kibővítése a helyi fiatalok 50 órás kötelező önkéntes munkájával: segítség a bevásárlásban, a ház körüli munkákban, életvitelben. Bekapcsolódás a település életébe: közösségi programokba.
Résztvevők és felelős	A településen élő idősek, kiemelve az egyedülállókat, önkormányzat, jegyző.
Partnerek	Önkormányzat, szoc. ügyintéző, civil szervezetek, egyház, Önkéntes fiatalok
Határidő(k) pontokba szedve	1. hónap: rászoruló felmérése 3-4. hónap: házi segítségnyújtás rendszerének kibővítése, jelzőrendszer bevezetése
Eredményességi mutatók (INDIKÁTOROK) és annak dokumentáltsága, forrása (rövid, közép és hosszútávon), valamint fenntarthatósága	Hány fő rászoruló van a településen Hány idősnél végeznek önkéntes munkát a fiatalok
Kockázatok és csökkentésük eszközei	Nehéz rávenni az időseket a jelzőrendszer igénylésére Nehezen mozgókat segíteni, bizalomhiánnyal küzdőket meggyőzni kedvességgel, gondoskodással.
Szükséges erőforrások	Pénzügyi erőforrást keresni pályázatokat Emberi erőforrás: önkéntes fiatalok, szoc. gondozó

Intézkedés címe:	Idősek nappali ellátásának megszervezése.
Feltárt probléma (kiinduló értékekkel)	A település előregedő, ezért meg kell szervezni az őket segítő nappali rendszerű ellátást.
Célok - Általános megfogalmazás és - rövid, -középtávú, -hosszútávú időegységekre bontásban	Idősek nappali ellátásának kialakítása, bevezetése. <ul style="list-style-type: none"> - Idős emberek körében elvégzett igényfelmérés, annak kiértékelése - Az igénylők közül ≥ 50 %-ot gondoznak a nappali ellátás keretében - Az összes nappali ellátást igénylő idős embernek segít a nappali ellátó rendszer.
Tevékenységek (a beavatkozás tartalma) pontokba szedve	<ul style="list-style-type: none"> - Kérdőív összeállítása. - Kérdőívek eljuttatása az idősekhez és családjaikhoz. - Kérdőívek kiértékelése. - Az ellátó rendszer pénzügyi hátterének kialakítása. Pályázatfigyelés. - A nappali ellátás megszervezése, folyamatos fenntartása.
Résztvevők és felelős	Idős emberek és családjuk, házi gondozók, házi orvos, családgyógyász, szociális ügyintéző, polgármester, jegyző
Partnerek	Idős emberek és családjuk, házi gondozók, házi orvos, családgyógyász, szociális ügyintéző, polgármester, jegyző
Határidő(k) pontokba szedve	1-6. hónap: Igényfelmérés kérdőív segítségével. 7-12. hónap: Pályázati lehetőségek felkutatása. 13-36. hónap: Intézmény alapítása, létrehozása.
Eredményességi mutatók és annak dokumentáltsága, forrása (rövid, közép és hosszútávon), valamint fenntarthatósága	Idősek nappali ellátási intézményének létrehozása. Gondozottak száma. <ul style="list-style-type: none"> - Intézmény megalakításra került. - Helyi lakosú idősek egyre nagyobb számban igénybe veszik a szolgáltatást. - Az intézmény kihasználtsága, gondozottak elégedettsége 100% Pályázatok figyelése, idősek folyamatos tájékoztatása, igényfelmérése.
Kockázatok és csökkentésük eszközei	Idősek érdektelensége, meggyőzés eredménytelensége. Forráshiány. Pályázat hiánya.
Szükséges erőforrások	Humán erőforrás, eszközállomány, épületek, pályázat, pénz

V. A fogyatékkal élők esélyegyenlősége

Intézkedés címe:	Fogyatékossgal élő gyermekek / tartós beteg gyermekek létszámának feltérképezése problématerületenként.
Feltárt probléma (kiinduló értékekkel)	Adathiány az önkormányzatoknál a fogyatékkal élő / tartós beteg gyermek létszámáról, betegségeikről.
Célok - Általános megfogalmazás és - rövid, - középtávú, - hosszútávú időegységekre bontásban	Teljeskörű (éves, féléves, havi) adatbázis létrehozása. <ul style="list-style-type: none"> - Fogyatékkal élő gyermekek létszámának feltérképezése betegségterületek feltárásával. - Tartós beteg gyermekek létszámának, feltérképezése, betegségterületek feltárásával. - Folyamatos adatfrissítés, esetleges hibák kiküszöbölése Évenkénti korrekt adatbázis létrehozása.
Tevékenységek (a beavatkozás tartalma) pontokba szedve	<ul style="list-style-type: none"> - Rendszer felépítése - Partnerek megkeresése - Adatbázis létrehozása - Adatbázis folyamatos karbantartása
Résztvevők és felelős	Védőnő, Családsegítő Önkormányzat szociális ügyintézője
Partnerek	Védőnő, Családsegítő;
Határidő(k) pontokba szedve	1-6 hónap: Adatbázis kialakítása, partnerek megkeresése, szülők tájékoztatása 7- 12 hónap: Adatbázis feltöltése Évente: évenkénti frissített adatbázis létrehozása
Eredményességi mutatók és annak dokumentáltsága, forrása (rövid, közép és hosszútávon), valamint fenntarthatósága	Teljes körű éves problématerületenkénti adatbázis megléte. Folyamatos frissítés.
Kockázatok és csökkentésük eszközei	Együttműködés hiánya. Gyermekekkel foglalkozó szakemberek (védőnő, kisgyermekgondozó, szülő folyamatos adatszolgáltatása, jelzése bármely felmerülő probléma esetén.
Szükséges erőforrások	Szakemberek; számítógép+hálózat;

3. Megvalósítás

A megvalósítás előkészítése

Önkormányzatunk az általa fenntartott intézmények vezetői számára feladatul adja és ellenőrzi, a településen működő nem önkormányzati fenntartású intézmények vezetőit pedig partneri viszony során kéri, hogy a Helyi Esélyegyenlőségi Programot valósítsák meg, illetve támogassák.

Önkormányzatunk azt is kéri intézményeitől és partnereitől, hogy vizsgálják meg, és a program elfogadását követően biztosítsák, hogy az intézményük működését érintő, és az esélyegyenlőség szempontjából fontos egyéb közszolgáltatásokat meghatározó stratégiai dokumentumokba és iránymutatásokba épüljenek be és érvényesüljenek az egyenlő bánásmódra és esélyegyenlőségre vonatkozó azon kötelezettségek, melyek az önkormányzat Helyi Esélyegyenlőségi Programjában részletes leírásra kerültek.

Önkormányzatunk elvárja, hogy intézményei a Helyi Esélyegyenlőségi Program Intézkedési Tervében szereplő vállalásokról, az őket érintő konkrét feladatokról intézményi szintű akcióterveket és évente cselekvési ütemterveket készítsenek.

Önkormányzatunk a HEP kidolgozására és megvalósítására, továbbá értékelésére, ellenőrzésére és az ennek során nyert információk visszacsatolására, valamint a programba történő beépítésének garantálására Helyi Esélyegyenlőségi Programért Felelős Fórumot hoz létre és működtet.

A fentiekkel kívánjuk biztosítani, hogy az HEP IT-ben vállalt feladatok településünkön maradéktalanul megvalósuljanak.

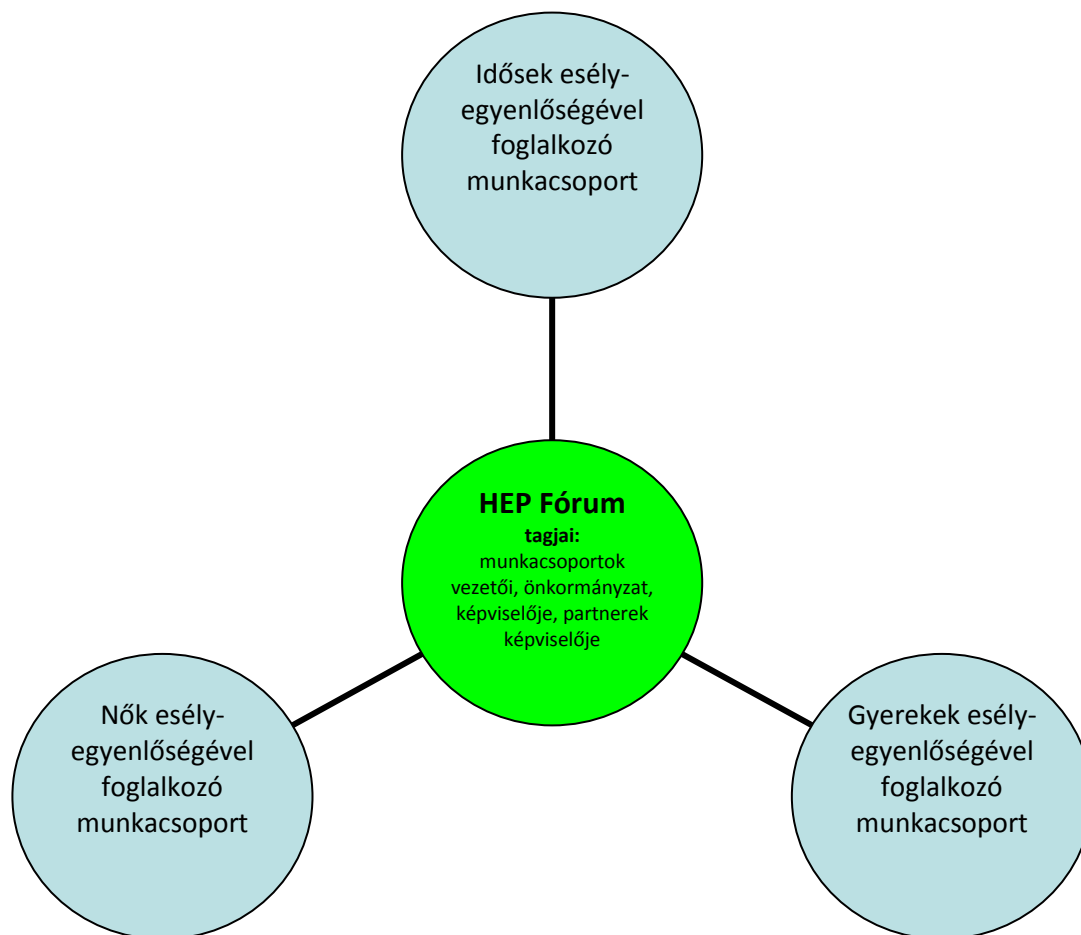
A megvalósítás folyamata

A Helyi Esélyegyenlőségi Programban foglaltak végrehajtásának ellenőrzése érdekében HEP Fórumot hozunk létre.

A HEP Fórum feladatai:

- az HEP IT megvalósulásának figyelemmel kísérése, a kötelezettségek teljesítésének nyomon követése, dokumentálása, és mindezekről a település képviselő-testületének rendszeres tájékoztatása,
- annak figyelemmel kísérése, hogy a megelőző időszakban végrehajtott intézkedések elősegítették-e a kitűzött célok megvalósulását, és az ezen tapasztalatok alapján esetleges új beavatkozások meghatározása
- a HEP IT-ben lefektetett célok megvalósulásához szükséges beavatkozások évenkénti felülvizsgálata, a HEP IT aktualizálása,
- az esetleges változások beépítése a HEP IT-be, a módosított HEP IT előkészítése képviselő-testületi döntésre
- az esélyegyenlőséggel összefüggő problémák megvitatása
- a HEP IT és az elért eredmények nyilvánosság elé tárása, kommunikálása

Az esélyegyenlőség fókuszban lévő célcsoportjaihoz és/vagy kiemelt problématerületekre a terület aktorainak részvételével tematikus munkacsoportokat alakítunk az adott területen kitűzött célok megvalósítása érdekében. A munkacsoportok vezetői egyben tagjai az Esélyegyenlőségi Fórumnak is, a munkacsoportok rendszeresen (minimum évente) beszámolnak munkájukról az Esélyegyenlőségi Fórum számára. A munkacsoportok éves munkatervvel rendelkeznek.



A HEP Fórum működése:

A Fórum legalább évente, de szükség esetén ennél gyakrabban ülésezik.

A Fórum működését megfelelően dokumentálja, üléseiről jegyzőkönyv készül.

A Fórum javaslatot tesz az HEP IT megvalósulásáról készített beszámoló elfogadására, vagy átdolgoztatására, valamint szükség szerinti módosítására.

A HEP Fórum egy-egy beavatkozási terület végrehajtására felelőst jelölhet ki tagjai közül, illetve újabb munkacsoportokat hozhat létre.

Monitoring és visszacsatolás

A Helyi Esélyegyenlőségi Program megvalósulását, végrehajtását a HEP Fórum ellenőrzi, és javaslatot készít a HEP szükség szerinti aktualizálására az egyes beavatkozási területek felelőseinek, illetve a létrehozott munkacsoportok beszámolóinak alapján.

Nyilvánosság

A program elfogadását megelőzően, a véleménynyilvánítás lehetőségének biztosítása érdekében nyilvános fórumot hívunk össze.

A véleményformálás lehetőségét biztosítja az Helyi Esélyegyenlőségi Program nyilvánosságra hozatala is, valamint a megvalósítás folyamatát koordináló HEP Fórum első ülésének mihamarabbi összehívása.

A nyilvánosság folyamatos biztosítására legalább évente tájékoztatjuk a program megvalósításában elért eredményekről, a monitoring eredményeiről a település döntéshozóit, tisztségviselőit, az intézményeket és az együttműködő szakmai és társadalmi partnerek képviselőit.

A HEP Fórum által végzett éves monitoring vizsgálatok eredményeit nyilvánosságra hozzuk a személyes adatok védelmének biztosítása mellett. A nyilvánosság biztosítására az önkormányzat honlapja, a helyi média áll rendelkezésre. Az eredményekre felhívjuk a figyelmet az önkormányzat és intézményeinek különböző rendezvényein, beépítjük kiadványainkba, a tolerancia, a befogadás, a hátrányos helyzetűek támogatásának fontosságát igyekszünk megértetni a lakossággal, a támogató szakmai és társadalmi környezet kialakítása érdekében.

Kötelezettségek és felelősség

Az esélyegyenlőséggel összefüggő feladatokért az alábbi személyek/csoportok felelősek:

A Helyi Esélyegyenlőségi Program végrehajtásáért az önkormányzat részéről felel.:

- Az ő feladata és felelőssége a HEP Fórum létrejöttének szervezése, működésének sokoldalú támogatása, az önkormányzat és a HEP Fórum közötti kapcsolat biztosítása.
- Folyamatosan együttműködik a HEP Fórum vezetőjével.
- Felelősségi körébe tartozó, az alábbiakban felsorolt tevékenységeit a HEP Fórum vagy annak valamely munkacsoportjának bevonásával és támogatásával végzi. Így
 - o Felel azért, hogy a település minden lakója és az érintett szakmai és társadalmi partnerek számára elérhető legyen a Helyi Esélyegyenlőségi Program.
 - o Figyelemmel kíséri azt, hogy az önkormányzat döntéshozói, tisztségviselői és intézményeinek dolgozói megismerik és követik a HEP-ben foglaltakat.
 - o Támogatnia kell, hogy az önkormányzat, illetve intézményeinek vezetői minden ponton megkapják a szükséges felkészítést és segítséget a HEP végrehajtásához.
 - o Kötelessége az egyenlő bánásmód elvét sértő esetekben meg tennie a szükséges lépéseket, vizsgálatot kezdeményezni, és a jogsértés következményeinek elhárításáról intézkedni

A HEP Fórum vezetőjének feladata és felelőssége:

- a HEP IT megvalósításának koordinálása (a HEP IT-ben érintett felek tevékenységének összehangolása, instruálása),
- a HEP IT végrehajtásának nyomon követése,
- az esélyegyenlőség sérülésére vonatkozó esetleges panaszok kivizsgálása az önkormányzat felelőssével közösen
- a HEP Fórum összehívása és működtetése.

A település vezetése, az önkormányzat tisztségviselői és a települési intézmények vezetői

- felelősek azért, hogy ismerjék az egyenlő bánásmódra és esélyegyenlőségre vonatkozó jogi előírásokat, biztosítsák a diszkriminációmentes intézményi szolgáltatásokat, a befogadó és toleráns légkört, és megragadjanak minden alkalmat, hogy az esélyegyenlőséggel kapcsolatos ismereteiket bővítő képzésen, egyéb programon részt vegyenek.
- Felelősségük továbbá, hogy ismerjék a HEP IT-ben foglaltakat és közreműködjenek annak megvalósításában.
- Az esélyegyenlőség sérülése esetén hivatalosan jelezzék azt a HEP IT kijelölt irányítóinak.
- Az önkormányzati intézmények vezetői intézményi akciótervben gondoskodjanak az Esélyegyenlőségi Programban foglaltaknak az intézményükben történő maradéktalan érvényesüléséről.

Minden, az önkormányzattal és annak intézményeivel szerződéses viszonyban álló, számukra szolgáltatást nyújtó fél felelőssége, hogy megismerje a HEP IT-t, magára nézve kötelezőként kövesse azt, és megfeleljen az elvárásainak, amelyre vonatkozó passzust a jövőben bele kell foglalni a szerződésbe. Szükséges továbbá, hogy a jogszabály által előírt feladat-megosztás, együttműködési kötelezettség alapján a települési önkormányzattal kapcsolatban álló szereplők ismerjék a HEP-t, annak megvalósításában aktív szerepet vállaljanak. (Ld. pl. a köznevelési intézmények fenntartása és működtetése.)

Érvényesülés, módosítás

Amennyiben a kétévente előírt – de ennél gyakrabban, pl. évente is elvégezhető - felülvizsgálat során kiderül, hogy a HEP IT-ben vállalt célokat nem sikerül teljesíteni, a HEP Fórum 30 napon belül jelentést kér a beavatkozási terület felelősétől, amelyben bemutatja az indikátorok teljesülése elmaradásának okait, és a beavatkozási tevékenységek korrekciójára, kiegészítésére vonatkozó intézkedési tervjavaslatát annak érdekében, hogy a célok teljesíthetők legyenek. A HEP Fórum a beszámolót a benyújtástól számított 30 napon belül megtárgyalja és javaslatot tesz az önkormányzat képviselőtestületének a szükséges intézkedésekre.

A program szándékos mulasztásból fakadó nem teljesülése esetén az HEP IT végrehajtásáért felelős személy intézkedik a felelős(ök) meghatározásáról, és – szükség esetén – felelősségre vonásáról.

Az egyenlő bánásmód elvét sértő esetekben az HEP IT végrehajtásáért felelős személy megteszi a szükséges lépéseket, vizsgálatot kezdeményez, és intézkedik a jogsértés következményeinek elhárításáról.

Az HEP IT-t mindenképp módosítani szükséges, ha megállapításaiban lényeges változás következik be, illetve amennyiben a tervezett beavatkozások nem elegendő módon járulnak hozzá a kitűzött célok megvalósításához.

4. Elfogadás módja és dátuma

I. A Hosszúpereszteg község Helyi Esélyegyenlőségi Programjának szakmai és társadalmi vitája megtörtént. Az itt született észrevételeket a megvitatást követően a HEP Intézkedési Tervébe beépítettük.

III. Ezt követően Hosszúpereszteg község képviselő-testülete a Helyi Esélyegyenlőségi Programot (melynek része az Intézkedési Terv) megvitatta és 31/2013 számú határozatával elfogadta.

Mellékletek: HEP elkészítési jegyzék és 31/2013. számú határozat

2013. 07. 25.
Dátum



A Hosszúpereszteg Község Önkormányzat Helyi Esélyegyenlőségi Programjának partnerei ismerik a Helyi Esélyegyenlőségi Programot, és annak megvalósításában tevékenyen részt kívánnak venni.

2013. 07. 25.
Dátum

[Signature]
Partner aláírás

2013. 07. 25.
Dátum



Dátum

Partner aláírás

	A	B	C	D	E	F	G	H	I	J
Intézkedés sorszáma	Az intézkedés címe, megnevezése	A helyzetelemzés következtetéseiben feltárt esélyegyenlőségi probléma megnevezése	Az intézkedéssel elérni kívánt cél	A célkitűzés összhangja egyéb stratégiai dokumentumokkal	Az intézkedés tartalma	Az intézkedés felelőse	Az intézkedés megvalósításának határideje	Az intézkedés eredményességét mérő indikátor(ok)	Az intézkedés megvalósításához szükséges erőforrások (humán, pénzügyi, technikai)	Az intézkedés eredményeinek fenntarthatósága
1	Együttműködés a TKKI-val	keves a célcsoportokra kidolgozott program, csak a munkaügyi központ által szervezett programokon vesznek részt	szoros kapcsolat kialakítása a TKKI Szombathelyi Igazgatóságával		együttműködési megállapodás megkötése, célcsoportok tájékoztatása a futó programokról	polgármester	2013.12.31.	együttműködési megállapodás létrejötte, képzéseken aláírt jelenléti ívek, a tájékoztatáson megjelentek száma, programokba bekapcsolódottak száma	TKKI programfelelősei, szervező az önkormányzat részéről	folyamatosan
I. A mélyszegénységben élők és a romák esélyegyenlősége										
1	információs szolgáltatás a lakosság felé: a települési HEP megismerése	a lakosság nem ismeri az esélyegyenlőség területén feltárt problémákat	lakosság ismerje meg a HEP-et és fogadja el		lakosság tájékoztatása: közgyűléseken, hirdetőtáblákon	polgármester	2013.12.31.	a lakosság jelentős része tájékozott, a honlap látogatott	informatikus díja	folyamatosan
2	tartós munkanélküliség visszaszorítása	180 napnál régebbi munkanélküliség, pályakezdők, utazás költségei miatti nehézségek	munkaerőpiacra való visszatérés: rászoruló felmérése, munkaügyi mentor bevonása, támogatott munkahelyek megkeresése		kapcsolatfelvétel a munkaügyi központ mentorával, mentor meghívása a településre, munkaügyi támogatások felkutatása a munkaügyi központ segítségével	szociális ügyintéző	2014.12.31.	tartós munkanélküliek jelentős számban vesznek részt a képzésen, ezek nagy része elhelyezkedik	munkaügyi pályázatból kapott erőforrás-pénzügyi; humán erőforrás: munkaügyi mentor, képző intézmények	folyamatos
3	pályakezdő munkanélküliek számának csökkentése	nyilvántartott munkanélküliek között több a pályakezdő	pályakezdők elhelyezkedési lehetőségeinek orvoslása		adatbázis létrehozása települési szinten az iskolai végzettségüket tekintve, képzési helyek feltérképezése	jegyző	2014.12.31.	adatbázis megléte, jelenléti ívek	emberi erőforrás, pályázatok	folyamatosan

	A	B	C	D	E	F	G	H	I	J
Intézkedés sorszáma	Az intézkedés címe, megnevezése	A helyzetelemzés következtetéseiben feltárt esélyegyenlőségi probléma megnevezése	Az intézkedéssel elérni kívánt cél	A célkitűzés összhangja egyéb stratégiai dokumentumokkal	Az intézkedés tartalma	Az intézkedés felelőse	Az intézkedés megvalósításának határideje	Az intézkedés eredményességét mérő indikátor(ok)	Az intézkedés megvalósításához szükséges erőforrások (humán, pénzügyi, technikai)	Az intézkedés eredményeinek fenntarthatósága
II. A gyermekek esélyegyenlősége										
1	fogyatékossgal élő/tartós beteg gyermekek számának felmérése	adathiány az önkormányzatoknál a tartósan beteg/fogyatékkal élő gyermekek létszámáról	adatbázis létrehozása, annak folyamatos frissítése		rendszer felépítése, adatbázis létrehozása és folyamatos karbantartása	szociális ügyintéző	2013.12.31.	adatbázis megléte, folyamatos frissítés	szakemberek, számítógép-hálózat	folyamatos
2	ifjúsági klub létrehozása a helyi művelődési házban	a gyerekek az iskolán kívüli szabadidőt nem tudják hasznosan eltölteni	havonta legalább egy ifjúsági program		népi játékok tanítása, kézműves foglalkozás, színház és állatkert látogatás	polgármester	2015.12.31.	kulturális színvonal emelkedése, magatartási eredmények javulása, klub folyamatos működése	pénzügyi feltételek: pályázatok, önkormányzati támogatás, emberi erőforrás: önkéntesek, szakemberek	folyamatosan
3	HHH gyermekek számának felmérése	nincsenek adatok a halmozottan hátrányos helyzetű gyermekek számáról	HHH gyermekek létszámának feltérképezése, folyamatos adatfrissítés		rendszer felépítése, adatbázis létrehozása, folyamatos karbantartása	szociális ügyintéző	2013.12.31.	adatbázis megléte, folyamatos frissítése	szakemberek, számítógép-hálózat	folyamatosan
III. A nők esélyegyenlősége										
1	NŐK: munkahely és család összeegyeztetése	a GYES, GYED után sok a munkanélküli, nehéz a visszatérés a munka világába	munkahely és család összhangjának megteremtése		képzések, átképzések, lányok-asszonyok klub létrehozása	szociális ügyintéző	2015.12.31.	nők tájékozottak a lehetőségeikről	humán erőforrás: önkéntes nyugdíjasok, munkaügyi programok nőkre szabottan	folyamatosan
IV. Az idősek esélyegyenlősége										
1	idősek életvitelének javítása, elszigetelődés megakadályozása	kapcsolatok beszűkülése, segítség hiánya, elszigetelődés	tevékeny időskor, házi segítségnyújtás megszervezése, bekapcsolódás a közösségi életbe		idős rászoruló felmérése, házi segítségnyújtás kiépítése, kibővítése a helyi fiatalok 50 órás kötelező önkéntes munkájával	polgármester	2015.12.31.	hány fő rászoruló van a településen, hány idősnél végeznek önkéntes munkát a fiatalok	pályázati lehetőségek keresése, önkéntes fiatalok	folyamatosan

	A	B	C	D	E	F	G	H	I	J
Intézkedés sorszáma	Az intézkedés címe, megnevezése	A helyzetelemzés következtetéseiben feltárt esélyegyenlőségi probléma megnevezése	Az intézkedéssel elérni kívánt cél	A célkitűzés összhangja egyéb stratégiai dokumentumokkal	Az intézkedés tartalma	Az intézkedés felelőse	Az intézkedés megvalósításának határideje	Az intézkedés eredményességét mérő indikátor(ok)	Az intézkedés megvalósításához szükséges erőforrások (humán, pénzügyi, technikai)	Az intézkedés eredményeinek fenntarthatósága
2	idősek nappali ellátásának megszervezése	a település előregedő, ezért meg kell szervezni az őket segítő nappali rendszerű ellátást	igényfelmérés, annak értékelése, az igénylők jelentős számának gondozása		kérdőív összeállítása, azok eljuttatása az idősekhez ill. családjukhoz, értékelés, pályázatfigyelés, nappali ellátás megszervezése	polgármester	2016.12.31.	intézmény létrehozása, helyi lakosok egyre nagyobb számban veszi igénybe, gondozottak elégedettsége	pályázat, épületek, humán erőforrás	folyamatos
V. A fogyatékkal élők esélyegyenlősége										
1	fogyatékossgal élő/tartósan beteg gyermekek számának feltérképezése	adathiány az önkormányzatoknál a fogyatékkal élő gyermekek számával kapcsolatban	adatbázis létrehozása		rendszer felépítése, adatbázis létrehozása, frissítése	szociális ügyintéző	2013.12.31.	adatbázis megléte, folyamatos frissítése	szakemberek, számítógép-hálózat	folyamatos

NÉV	I. A mélyszegénységben élők és romák esélyegyenlősége										Aláírás
	A települési HEP megismerése, a lakosság informálása	Tartós munkanélküliség visszaszorítása	Pályakezdő munkanélküliek számának csökkentése								
Birkás György polgármester	(RÉTE	(RÉTE	(RÉTE								
Szabó Andrásné jegyző	(RÉTE	(RÉTE	(RÉTE								
Kónya Szabina Kistérségi Gyermekjóléti Szolgálat	(RÉTE	(RÉTE	(RÉTE								
Dr. Bacsáné Buránszki Judit védőnő	(RÉTE	(RÉTE	(RÉTE								
Szabó Lászlóné szociális ügyintéző	(RÉTE	(RÉTE	(RÉTE								

Official stamps and signatures of the local government and various service providers, including the Mayor, the Mayor's Office, the Regional Child Welfare Service, the District Nurse, and the Social Worker.

NÉV	II. Gyermekes esélyegyenlősége								Aláírás
	Fogyatékossggal élő/tartósan beteg gyermekek létszámának csökkentése	Ifjúsági klub tevékenységének bővítése	HHH gyermekes valós számának felmérése5						
Birkás György polgármester	RÉTE	RÉTE	RÉTE						
Szabó Andrásné jegyző	RÉTE	RÉTE	RÉTE						
Kónya Szabina Kistérségi Gyermekejóléti Szolgálat	RÉTE	RÉTE	RÉTE						
Dr. Bacsáné Buránszki Judit védőnő	RÉTE	RÉTE	RÉTE						
Szabó Lászlóné szociális ügyintéző	RÉTE	RÉTE	RÉTE						

NÉV	III. Nők esélyegyenlősége										Aláírás
	NŐK munkahely és család összegyeztetése										
Birkás György polgármester	(RÉTE										
Szabó Andrásné jegyző	(RÉTE										
Kónya Szabina Kistérségi Gyermejjóléti Szolgálat	(RÉTE										
Dr. Bacsáné Buránszki Judit védőnő	(RÉTE										
Szabó Lászlóné szociális ügyintéző	(RÉTE										



NÉV	IV. Idősek esélyegyenlősége										Aláírás
	Idősek életvitelének javítása, elszigetelődésének megakadályozása	Idősek nappali ellátásának megszervezése									
Birkás György polgármester	ÉRTE	ÉRTE									
Szabó Andrásné jegyző	ÉRTE	ÉRTE									
Kónya Szabina Kistérségi Gyermejjóléti Szolgálat	ÉRTE	ÉRTE									
Dr. Bacsáné Buránszki Judit védőnő	ÉRTE	ÉRTE									
Szabó Lászlóné szociális ügyintéző	ÉRTE	ÉRTE									

NÉV	V. Fogyatékkal élők esélyegyenlősége										Aláírás
	Fogyatékossgal élő/tartósan beteg gyermek létszámának csökkentése										
Birkás György polgármester	RÉTE										
Szabó Andrásné jegyző	RÉTE										
Kónya Szabina Kistérségi Gyermejjóléti Szolgálat	RÉTE										
Dr. Bacsáné Buránszki Judit védőnő	RÉTE										
Szabó Lászlóné szociális ügyintéző	RÉTE										



Szabó Lászlóné

HEP elkészítési jegyzék²

NÉV ³	4										Aláírás ⁵
	Együtműködés a TKKI-val										
Birkás György polgármester	RÉTE										
Szabó Andrásné jegyző	RÉTE										
Kónya Szabina Kistérségi Gyermejjóléti Szolgálat	RÉTE										
Dr. Bacsáné Buránszki Judit védőnő	RÉTE										
Szabó Lászlóné szociális ügyintéző	RÉTE										

² Ez a jegyzék – mint a HEP melléklete – szakmailag is bizonyítja, hogy a HEP széleskörű egyetértésen és közös munkán alapul, és nem kizárólagosan egy „partneri aláírással” igazolt dokumentum

³ A jegyzék soronként jelöli a HEP elkészítési folyamatban résztvevő személyeket, intézményeket, partnereket

⁴ A jegyzék oszlopaiba kerülnek a HEP egyes tartalmi részei, ahol az adott betű karikázásával jelezni lehet, hogy az adott személy, intézmény, partner az elkészítésben részt vett, észrevételezett, támogatta, ellenezte.

R= részt vett, É= észrevételezte, T=támogatta, E= ellenezte.

⁵ Az adott partner aláírásával hitelesíti a sorban jelölt részvételét a HEP elkészítési folyamatban.